

# Strategic Plan

แผนกลยุทธ์สถาบันวิจัยและพัฒนา มหาวิทยาลัยราชภัฏสงขลา ปีงบประมาณ พ.ศ. 2557 – 2560  
(ฉบับปรับปรุงปีงบประมาณ พ.ศ. 2557)

[www.research-skru.com](http://www.research-skru.com)



## คำนำ

สถาบันวิจัยและพัฒนา มหาวิทยาลัยราชภัฏสงขลา จัดทำแผนกลยุทธ์สถาบันวิจัยและพัฒนา ประจำปีงบประมาณ พ.ศ. 2557 – 2560 ซึ่งประกอบด้วย ปรัชญา วิสัยทัศน์ พันธกิจ ประเด็นยุทธศาสตร์ เป้าประสงค์ ตัวชี้วัด กลยุทธ์ โครงการ/กิจกรรม เพื่อใช้เป็นแนวทางพัฒนาการปฏิบัติงานของสถาบันวิจัยและพัฒนา และใช้ในการติดตามประเมินผลการดำเนินงานให้สัมฤทธิ์ผลตามเป้าประสงค์ที่กำหนดไว้

สถาบันวิจัยและพัฒนา ได้มีการทบทวนและปรับปรุงแผนกลยุทธ์สถาบันวิจัยและพัฒนา ประจำปีงบประมาณ พ.ศ. 2557 – 2560 เมื่อวันที่ 25 มิถุนายน 2557 โดยการมีส่วนร่วมจากผู้บริหาร บุคลากร ของสถาบันวิจัยและพัฒนา และตัวแทนอาจารย์ เพื่อให้การดำเนินงานของสถาบันวิจัยและพัฒนาเป็นไปอย่างมีประสิทธิภาพ สอดคล้องกับแผนยุทธศาสตร์การพัฒนามหาวิทยาลัยราชภัฏสงขลา พ.ศ.2557 – 2560 และสนองปรัชญาของสถาบันวิจัยและพัฒนาที่ว่า “สถาบันวิจัยและพัฒนาเป็นองค์กรแห่งการบริการและส่งเสริมพัฒนาบุคลากรทางการวิจัย นำความรู้สู่การพัฒนามหาวิทยาลัยและท้องถิ่น” ฉะนั้น คณะผู้จัดทำหวังเป็นอย่างยิ่งว่า ผู้ปฏิบัติงานในสถาบันวิจัยและพัฒนาทุกท่านสามารถนำแผนกลยุทธ์สถาบันวิจัยและพัฒนา(ฉบับปรับปรุงปีงบประมาณ พ.ศ.2557) ฉบับนี้ไปใช้ประโยชน์ในการดำเนินงานของสถาบันวิจัยและพัฒนา เพื่อให้บรรลุตามวัตถุประสงค์ เป้าหมาย พันธกิจ และวิสัยทัศน์ของสถาบันวิจัยและพัฒนา ต่อไป



(ดร.ภวิกา บุญยพิพัฒน์)

รองอธิการบดีฝ่ายวิจัยและวิเทศสัมพันธ์ รักษาราชการแทน

ผู้อำนวยการสถาบันวิจัยและพัฒนา

## สารบัญ

	หน้า
<b>บทที่ 1 บทนำ</b>	
ข้อมูลทั่วไปของสถาบันวิจัยและพัฒนา	1
โครงสร้างองค์กรและโครงสร้างการบริหารองค์กร	2-3
การวิเคราะห์สภาพแวดล้อม ศักยภาพสถาบันวิจัยและพัฒนา	4-5
ข้อคิดเห็นจากคณะกรรมการการตรวจประเมินภายใน	6
<b>บทที่ 2 ความสอดคล้องของแผนกลยุทธ์สถาบันวิจัยและพัฒนา มหาวิทยาลัยราชภัฏสงขลา</b>	
วัตถุประสงค์	7
การทบทวนแผนกลยุทธ์	7
ปรัชญา/วิสัยทัศน์/พันธกิจ	7-8
ประเด็นยุทธศาสตร์มหาวิทยาลัยราชภัฏสงขลา	8
ความเชื่อมโยงประเด็นยุทธศาสตร์ของมหาวิทยาลัยกับสถาบันวิจัยและพัฒนา	9
<b>บทที่ 3 แผนกลยุทธ์สถาบันวิจัยและพัฒนา พ.ศ.2557 – 2560</b>	10
ประเด็นยุทธศาสตร์ เป้าประสงค์ ตัวชี้วัด กลยุทธ์ สถาบันวิจัยและพัฒนา	11-13
แผนกลยุทธ์สถาบันวิจัยและพัฒนา ประจำปีงบประมาณ พ.ศ.2557 - 2560	14-32

## บทที่ 1 บทนำ

### 1. ข้อมูลทั่วไปของสถาบันวิจัยและพัฒนา

สถาบันวิจัยและพัฒนา เดิมมีชื่อว่าศูนย์วิจัยและบริการวิชาการศึกษา ซึ่งเป็นส่วนราชการที่ได้จัดตั้งขึ้นตามประกาศกระทรวงศึกษาธิการ เรื่องการปรับปรุงแก้ไขการแบ่งส่วนราชการในวิทยาลัยครูสงขลา ลงวันที่ 12 มีนาคม พ.ศ. 2530 โดยมีวัตถุประสงค์ที่จะส่งเสริมสนับสนุนงานด้านการวิจัย และงานบริหารของสถาบัน แต่เมื่อได้ประกาศใช้พระราชบัญญัติสถาบันราชภัฏ พ.ศ. 2538 งานด้านวิจัยและงานด้านบริการวิชาการถูกแยกออกจากกันเกิดเป็นสำนักวิจัยและสำนักฝึกอบรมบริการวิชาการซึ่งอยู่ในกลุ่มงานสนับสนุนกิจการของสถาบัน และเมื่อวันที่ 6 กันยายน พ.ศ. 2542 สถาบันราชภัฏสงขลา ได้แบ่งส่วนราชการใหม่รวมเอางานด้านการวิจัยและงานด้านบริการวิชาการเข้าด้วยกันอีก เป็นศูนย์วิจัยและพัฒนา และเมื่อวันที่ 15 มิถุนายน พ.ศ. 2547 สถาบันราชภัฏสงขลา ก็ได้รับการยกฐานะเป็น มหาวิทยาลัยราชภัฏสงขลา และได้แบ่งส่วนราชการใหม่ได้เป็น สถาบันวิจัยและพัฒนา

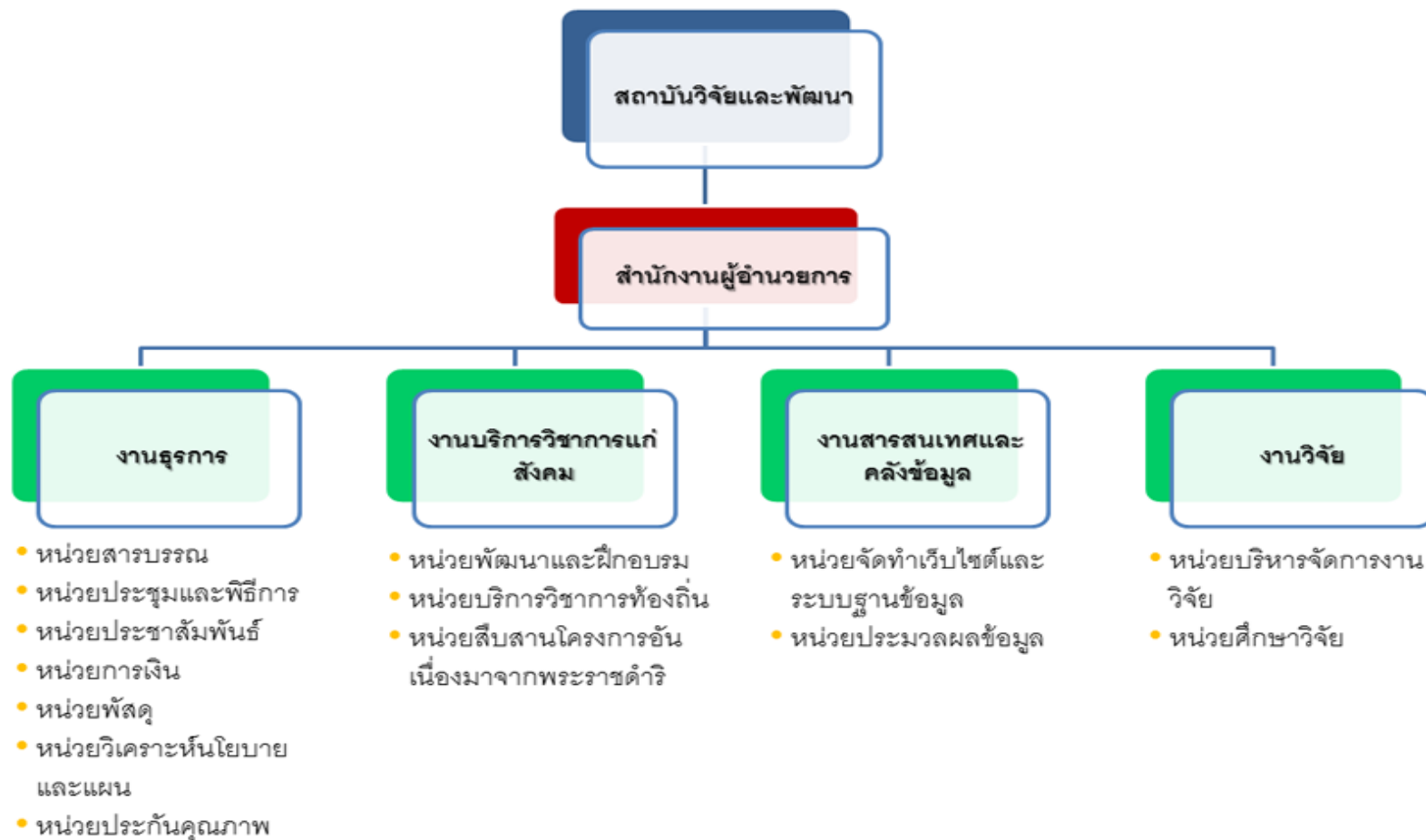
สถาบันวิจัยและพัฒนา มีหัวหน้าส่วนราชการในตำแหน่ง ผู้อำนวยการสถาบัน โดยมีรองผู้อำนวยการสถาบัน 3 คน ในปัจจุบันมีการแบ่งส่วนราชการภายในออกเป็น 4 หน่วยงานคือ

1. งานธุรการ ประกอบด้วย 7 หน่วยงาน คือ หน่วยสารบรรณ หน่วยประชุมและพิธีการ หน่วยประชาสัมพันธ์ หน่วยการเงิน หน่วยพัสดุ หน่วยวิเคราะห์นโยบายและแผน หน่วยประกันคุณภาพ
2. งานบริการวิชาการแก่สังคม ประกอบด้วย 3 หน่วยงาน คือ หน่วยบริการวิชาการท้องถิ่น หน่วยพัฒนาและฝึกอบรม หน่วยสืบสานโครงการอันเนื่องมาจากพระราชดำริฯ
3. งานสารสนเทศ ประกอบด้วย 2 หน่วยงาน คือ หน่วยจัดทำเว็บไซต์และระบบฐานข้อมูล หน่วยประมวลผลข้อมูล
4. งานวิจัย ประกอบด้วย 2 หน่วยงาน คือ หน่วยบริหารจัดการงานวิจัย หน่วยศึกษาวิจัย

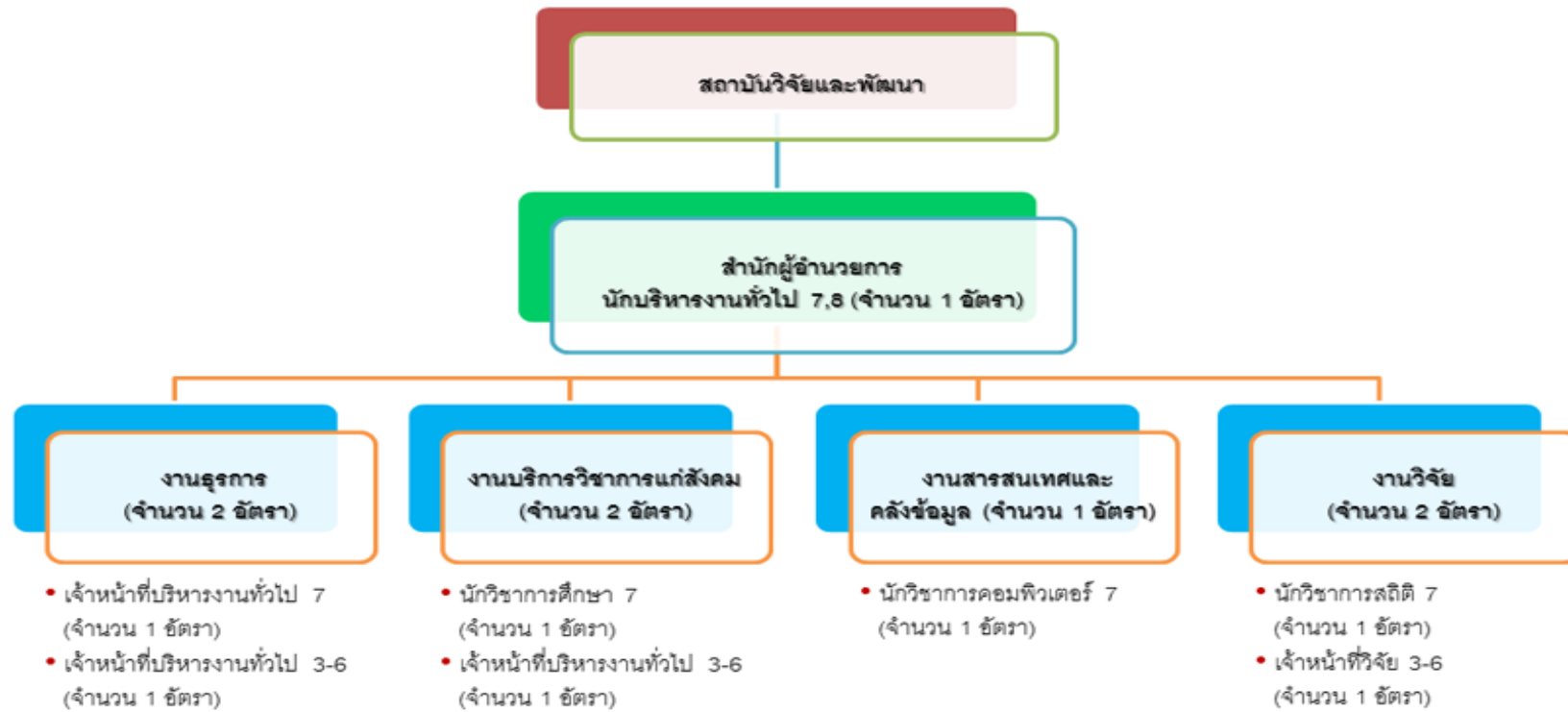
บุคลากรประจำสถาบันวิจัยและพัฒนาตามโครงสร้างและกรอบภาระงาน ในปัจจุบันมี 12 คน ดังนี้

1. ผู้บริหาร จำนวน 4 คน คือ
  - ตำแหน่งผู้อำนวยการสถาบันวิจัยและพัฒนา จำนวน 1 คน
  - ตำแหน่งรองผู้อำนวยการสถาบันวิจัยและพัฒนา จำนวน 3 คน
2. บุคลากรสายสนับสนุน จำนวน 7 คน คือ
  - ตำแหน่งรักษาการหัวหน้าสำนักงานผู้อำนวยการ จำนวน 1 คน
  - ตำแหน่งนักวิชาการศึกษา จำนวน 1 คน
  - ตำแหน่งนักสถิติ จำนวน 1 คน
  - เจ้าหน้าที่วิจัย จำนวน 1 คน
  - ตำแหน่งเจ้าหน้าที่บริหารทั่วไป จำนวน 3 คน
  - ตำแหน่งนักวิชาการคอมพิวเตอร์ จำนวน 1 คน

## 2. โครงสร้างองค์กรและโครงสร้างการบริหารองค์กร



## โครงสร้างอัตรากำลัง/ตำแหน่ง สถาบันวิจัยและพัฒนา



### 3. การวิเคราะห์สภาพแวดล้อม ศักยภาพสถาบันวิจัยและพัฒนา มหาวิทยาลัยราชภัฏสงขลา โดยกระบวนการ SWOT Analysis

สถาบันวิจัยและพัฒนา นำผลการประเมินมาวิเคราะห์สภาพแวดล้อมและศักยภาพจุดแข็งจุดอ่อน โอกาสและภาวะคุกคาม ที่มีผลต่อการดำเนินงานของสถาบันวิจัยและพัฒนา และเรียงลำดับหัวข้อที่มีระดับการประเมินเฉลี่ยสูงและสูงมาก ในแต่ละด้านดังนี้

#### จุดแข็ง

- 1) โครงสร้างองค์กรและโครงสร้างการบริหาร และการวิเคราะห์อัตรากำลังชัดเจน
- 2) บุคลากรส่วนใหญ่มีความตั้งใจในการทำงานเป็นทีม สามัคคี และรักองค์กร
- 3) ผู้บริหารและเจ้าหน้าที่ประจำสถาบันวิจัยและพัฒนา มีวัฒนธรรมในการทำงานเป็นทีมที่เปิดโอกาสให้ทุกคนมีส่วนร่วมในการแสดงความคิดเห็น ทำให้การบริหารงานเป็นไปอย่างราบรื่น
- 4) มีแหล่งทุนจากภายในและภายนอกสนับสนุนงานวิจัยที่เพียงพอ
- 5) มีงบประมาณสนับสนุนในการพัฒนาศักยภาพของนักวิจัย
- 6) มีเครือข่ายความร่วมมือการวิจัยระหว่างหน่วยงาน
- 7) มีระบบการจัดสรรงบประมาณโครงการวิจัยที่โปร่งใส และมีส่วนร่วมจากคณะ

#### จุดอ่อน

- 1) กรอบอัตรากำลังบุคลากรสายสนับสนุนประจำสถาบันมีจำนวนน้อยมากไม่เพียงพอเมื่อเปรียบเทียบกับปริมาณงานที่ต้องรับผิดชอบ
- 2) ผู้บริหารของสถาบันวิจัยและพัฒนาเป็นอาจารย์ ซึ่งมีภาระงานสอนนักศึกษาทำให้ไม่สามารถทุ่มเทความรู้ ความสามารถ และเวลา มาบริหารงานได้อย่างเต็มที่
- 2) ระบบฐานข้อมูลและสารสนเทศในการบริหารจัดการยังไม่เพียงพอ
- 3) ขาดระบบสร้างแรงจูงใจและกลไกในการผลิตงานวิจัย
- 4) ยังไม่มีมาตรการสำหรับควบคุมให้การดำเนินงานวิจัยให้บรรลุผลตามเป้าหมายที่กำหนด
- 5) การเผยแพร่ผลงานวิจัยที่ตีพิมพ์เผยแพร่ในระดับชาติและนานาชาติมีน้อยเมื่อเทียบกับจำนวนงานวิจัยและนักวิจัย
- 6) การนำผลการวิจัยไปใช้ประโยชน์และการบูรณาการงานวิจัยกับการเรียนการสอนและการบริการวิชาการยังมีน้อย
- 7) อาจารย์มีภาระงานสอนมาก
- 8) สถาบันวิจัยและพัฒนายังไม่มีศูนย์เครื่องมือปฏิบัติการวิจัย
- 9) ผลงานวิจัยไม่ได้รับการจัดทรัพย์สินทางปัญญา

## โอกาส

- 1) มหาวิทยาลัยมีนโยบายการบริหารที่มุ่งเน้นด้านวิจัยและการบริการวิชาการและส่งเสริมสืบสานโครงการอันเนื่องมาจากพระราชดำริ ซึ่งเป็นพันธกิจของสถาบันวิจัยและพัฒนา
- 2) มหาวิทยาลัยมีกองทุนวิจัยสำหรับสนับสนุนการดำเนินงานวิจัยของนักวิจัยรุ่นใหม่
- 3) มหาวิทยาลัยมีงบประมาณสนับสนุนการตีพิมพ์และเผยแพร่ผลงานวิจัยในระดับชาติหรือนานาชาติ
- 4) จังหวัดสงขลาและจังหวัดใกล้เคียงในภาคใต้มีแหล่งเรียนรู้ในชุมชนหลากหลาย มีปราชญ์ชาวบ้านและภูมิปัญญาท้องถิ่น มีประวัติศาสตร์ที่ยาวนาน มีแหล่งทรัพยากรทางสังคมและทางธรรมชาติที่มีคุณค่า ทำให้มหาวิทยาลัยราชภัฏสงขลาสามารถนำมาใช้ประโยชน์ในการสนับสนุนการเรียนการสอน การวิจัย และการบริการวิชาการแก่สังคมได้อย่างมีประสิทธิภาพ
- 5) มีตัวชี้วัดการประเมินผลการปฏิบัติราชการและประกันคุณภาพด้านการวิจัยและการบริการวิชาการเป็นตัวขับเคลื่อน
- 6) มหาวิทยาลัยมีนโยบายการวิจัยและถ่ายทอดองค์ความรู้ในระดับชาติเน้นการเป็นเครือข่ายและมีส่วนร่วมจากทั้งสถาบันการศึกษา องค์กรเอกชน และชุมชนท้องถิ่น
- 7) มหาวิทยาลัยชั้นนำที่มีความพร้อมด้านบุคลากร งบประมาณ และด้านวิชาการหันมาสนใจการทำงานเพื่อพัฒนาท้องถิ่น ทำให้มีโอกาสในการเป็นเครือข่ายความร่วมมือทางวิชาการ

## อุปสรรค

- 1) กรอบความคิดและความเชื่อของบุคลากรส่วนใหญ่ไม่มีความกล้าในการทำงานนอกกรอบ มีผลกระทบต่อการทำงานของสถาบันฯ
- 2) การเบิกจ่ายเงินอุดหนุนการวิจัยจากงบประมาณรายจ่าย (ทุนวช. และทุน สกอ.) ต้องปฏิบัติตามระเบียบกระทรวงการคลัง และจัดซื้อจัดจ้างตามระเบียบพัสดุ ซึ่งมีความยุ่งยากทำให้นักวิจัยไม่มีแรงจูงใจในการยื่นขอทุน และหันไปขอทุนจากแหล่งทุนภายนอกที่ไม่ผ่านมหาวิทยาลัย และงบกองทุนวิจัย เป็นจำนวนมาก
- 3) มหาวิทยาลัยไม่มีนโยบายที่ชัดเจนในการสร้างบรรยากาศงานวิจัยให้กับอาจารย์
- 4) มหาวิทยาลัยสนับสนุนงบประมาณในการบริหารจัดการสถาบันวิจัยและพัฒนาไม่เพียงพอต่อการดำเนินงาน เช่น ค่าตอบแทนการอยู่ปฏิบัติงานนอกเวลา ค่าใช้สอย



#### 4. ข้อคิดเห็นจากคณะกรรมการการตรวจประเมินภายใน สถาบันวิจัยและพัฒนา

จากการตรวจประเมินคุณภาพการศึกษาภายในปีการศึกษา 2555 มีผลการประเมินและข้อเสนอแนะ ดังนี้

##### จุดแข็ง

1. มีนโยบายและพัฒนาแผนงานพัฒนาบุคลากรที่ชัดเจน
2. มีคู่มือนักวิจัยที่มีการอธิบายขั้นตอนการดำเนินการที่สามารถทำให้นักวิจัยเข้าใจง่าย
3. มีนโยบาย แผนกลยุทธ์ มีการกำหนดผู้รับผิดชอบในการดำเนินงานบริการวิชาการที่ชัดเจนและมีการดำเนินงานอย่างเป็นรูปธรรม
4. มีการดำเนินงานด้านประกันคุณภาพอย่างเป็นระบบ โดยเฉพาะระบบการจัดการเก็บข้อมูลพื้นฐานที่เอื้อต่อการติดตามผลงานด้านการวิจัย และได้พัฒนาระบบสารสนเทศเพื่อรองรับการดำเนินงานด้านประกันคุณภาพตามตัวบ่งชี้ที่หน่วยงานรับผิดชอบ
5. ผู้บริหารมีภาวะการเป็นผู้นำ
6. ผู้บริหารมีความรู้ความเข้าใจในการทำงานให้สอดคล้องกับตัวบ่งชี้การประกันคุณภาพการศึกษา

##### จุดที่ควรพัฒนา

1. ควรมีการสำรวจความต้องการของบุคลากรในการเข้าอบรมตามสายงานที่ชัดเจน

##### ข้อเสนอแนะ

1. ควรมีการวางแผนการประชุมคณะกรรมการประจำสถาบัน(ก.ป.) ให้มีห้วงเวลาที่แน่นอนเพื่อพิจารณา ให้ความเห็นชอบการดำเนินงานที่เกี่ยวข้อง
2. ควรมีการติดตามผลบุคลากรที่เข้าร่วมประชุม/อบรม/สัมมนา และศึกษาดูงานภายหลังการอบรมอย่างต่อเนื่อง
3. ควรมีมาตรการอย่างใดอย่างหนึ่งสำหรับนักวิจัยที่ทำงานวิจัยไม่สำเร็จตามกำหนดเวลา
4. พัฒนาคู่มือประจำสำนักให้สามารถบูรณาการตัวบ่งชี้การประกันคุณภาพการศึกษากับงานประจำ เพื่อให้การทำงานประจำเป็นงานคุณภาพทุกกระบวนการ
5. ควรเผยแพร่เกณฑ์การจัดสรรงบประมาณแก่หน่วยงานภายในและหน่วยงานที่เกี่ยวข้อง

**บทที่ 2**  
**ความสอดคล้องของแผนกลยุทธ์สถาบันวิจัยและพัฒนา**  
**มหาวิทยาลัยราชภัฏสงขลา**

**1. วัตถุประสงค์**

สถาบันวิจัยและพัฒนา มหาวิทยาลัยราชภัฏสงขลา มีวัตถุประสงค์ในการดำเนินงานตาม ปรัชญา วิสัยทัศน์ และพันธกิจ ดังนี้

- 1 เพื่อพัฒนานักวิจัยและสร้างความเข้มแข็งด้านการวิจัยของมหาวิทยาลัย
- 2 เพื่อส่งเสริมการวิจัยและพัฒนาที่ช่วยแก้ปัญหาและตอบสนองความต้องการของชุมชน/ท้องถิ่นและประเทศ
- 3 เพื่อส่งเสริมให้มีการบูรณาการการวิจัยกับการเรียนการสอนและการบริการวิชาการแก่ชุมชน
- 4 เพื่อส่งเสริมให้คณาจารย์ของมหาวิทยาลัยใช้ผลงานวิจัยในการพัฒนาการเรียนการสอน
- 5 เพื่อเป็นแหล่งบริการข้อมูลและสารสนเทศทางการวิจัยแก่บุคลากรทั้งภายในและภายนอกมหาวิทยาลัย
- 6 เพื่อเผยแพร่ผลงานวิจัยสู่สาธารณะและการนำไปใช้ประโยชน์

**2. การทบทวนแผนกลยุทธ์**

สถาบันวิจัยและพัฒนาได้จัดทำแผนกลยุทธ์ฉบับนี้ขึ้น เพื่อใช้เป็นแนวทางในการปฏิบัติงานทั้งด้านวิชาการและการบริหารจัดการสถาบันวิจัยและพัฒนา สำหรับระยะเวลา 4 ปีคือ พ.ศ. 2557 – 2560 โดยอาศัยกรอบแผนยุทธศาสตร์การ พัฒนา มหาวิทยาลัยราชภัฏสงขลา พ.ศ.2557 – 2560 แผนยุทธศาสตร์การวิจัย มหาวิทยาลัยราชภัฏสงขลา พ.ศ.2555 – 2558 แผนยุทธศาสตร์บริการวิชาการ พ.ศ.2555 – 2558 และตัวบ่งชี้ของมหาวิทยาลัยราชภัฏสงขลา เป็นแนวทางในการจัดทำ ประกอบผลการวิเคราะห์สภาพแวดล้อมด้วยกระบวนการ SWOT Analysis สถาบันฯ ในช่วงปี พ.ศ. 2556 อนึ่ง ในการกำหนดแผนยุทธศาสตร์และแนวทางการดำเนินงานด้านวิชาการ สถาบันวิจัยและพัฒนาได้ให้ความสำคัญกับการสร้างความร่วมมือและกระบวนการเรียนรู้ร่วมกันระหว่างผู้บริหารและบุคลากรของสถาบันวิจัยและพัฒนา โดยเชื่อมโยงกับยุทธศาสตร์ด้านอื่น ๆ และแผนกลยุทธ์ของสถาบัน โดยมีสาระสำคัญคือ ปรับเปลี่ยนยุทธศาสตร์และกลยุทธ์ให้เหมาะสมตามภารกิจประจำ ดังนี้

**ปรัชญา**

สถาบันวิจัยและพัฒนาเป็นองค์กรแห่งการบริการและส่งเสริมพัฒนาบุคลากรทางการวิจัย นำความรู้สู่การพัฒนา มหาวิทยาลัยและท้องถิ่น

**วิสัยทัศน์**

บริการ ส่งเสริม พัฒนา งานวิจัยและบริการวิชาการให้ได้คุณภาพเพื่อพัฒนาท้องถิ่น สู่ระดับสากล



## พันธกิจ

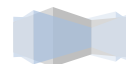
1. พัฒนาระบบบริหารจัดการงานวิจัยและบริการวิชาการที่มีประสิทธิภาพ
2. สร้างและพัฒนาศักยภาพนักวิจัยทุกระดับอย่างต่อเนื่องเพื่อผลิตผลงานวิจัยและนวัตกรรมสู่ระดับสากล
3. สร้างเครือข่ายงานวิจัยทั้งภายใน / ภายนอกมหาวิทยาลัยและต่างประเทศ
4. ส่งเสริม สนับสนุน เชื่อมโยงองค์ความรู้ จากการเรียนการสอน / การวิจัย//การบริการวิชาการ และ ถ่ายทอดเทคโนโลยีเพื่อพัฒนาท้องถิ่นสู่ระดับสากล

## ประเด็นยุทธศาสตร์มหาวิทยาลัยราชภัฏสงขลา ประจำปีงบประมาณ พ.ศ. 2557-2560

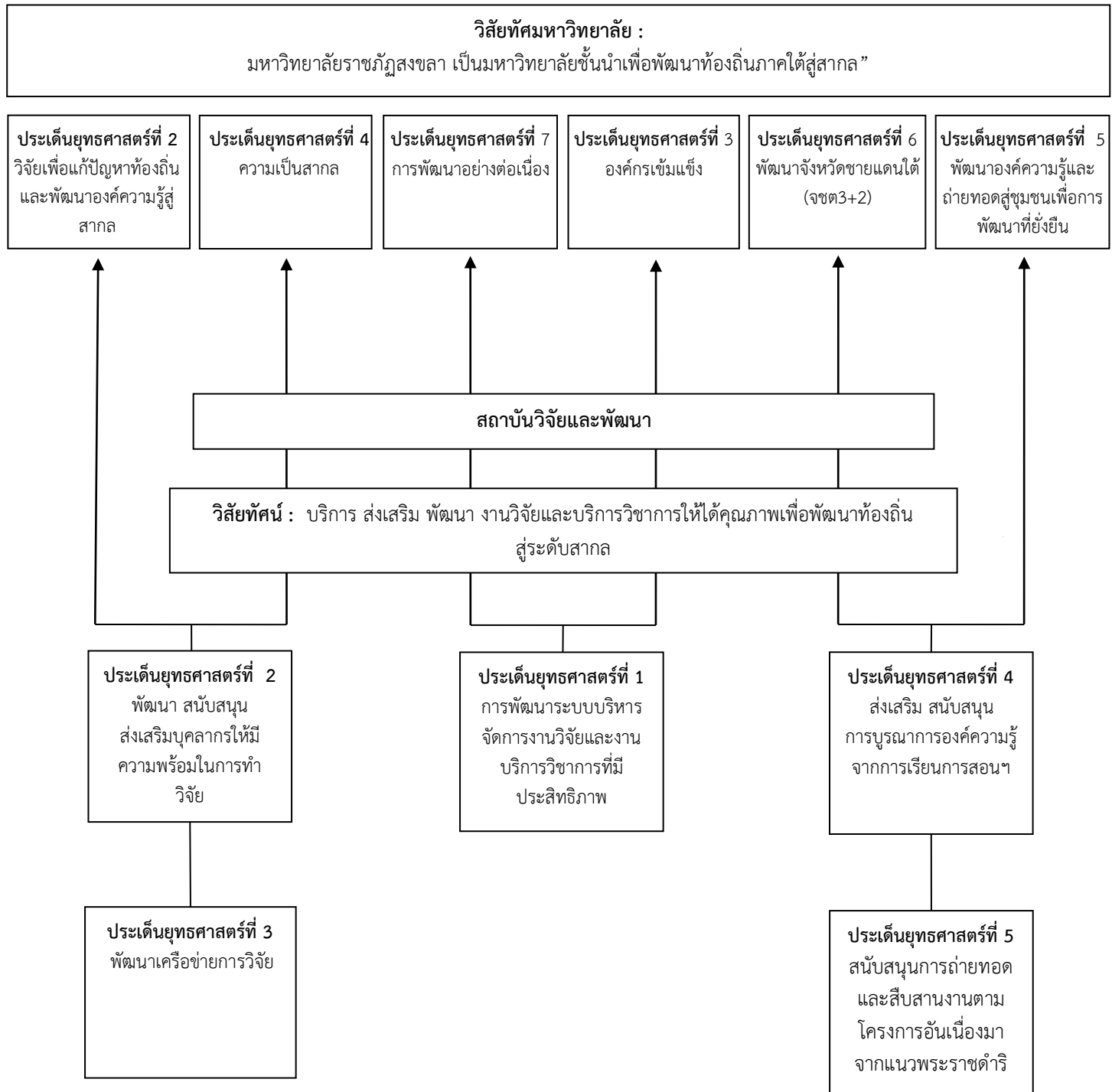
- |                        |   |
|------------------------|---|
| ประเด็นยุทธศาสตร์ที่ 1 | ผลิตบัณฑิตที่มีคุณภาพเป็นที่ต้องการของตลาดแรงงาน          |
| ประเด็นยุทธศาสตร์ที่ 2 | วิจัยเพื่อแก้ปัญหาท้องถิ่นและพัฒนาองค์ความรู้สู่สากล      |
| ประเด็นยุทธศาสตร์ที่ 3 | องค์กรเข้มแข็ง  |
| ประเด็นยุทธศาสตร์ที่ 4 | ความเป็นสากล  |
| ประเด็นยุทธศาสตร์ที่ 5 | พัฒนาองค์ความรู้และถ่ายทอดสู่ชุมชนเพื่อการพัฒนาที่ยั่งยืน |
| ประเด็นยุทธศาสตร์ที่ 6 | พัฒนาจังหวัดชายแดนใต้(จชต 3+2)                            |
| ประเด็นยุทธศาสตร์ที่ 7 | การพัฒนาอย่างต่อเนื่อง                                    |

## ประเด็นยุทธศาสตร์ มหาวิทยาลัยราชภัฏสงขลาที่เกี่ยวข้องกับสถาบันวิจัยและพัฒนา

- |                        |   |
|------------------------|---|
| ประเด็นยุทธศาสตร์ที่ 2 | วิจัยเพื่อแก้ปัญหาท้องถิ่นและพัฒนาองค์ความรู้สู่สากล      |
| ประเด็นยุทธศาสตร์ที่ 3 | องค์กรเข้มแข็ง  |
| ประเด็นยุทธศาสตร์ที่ 4 | ความเป็นสากล  |
| ประเด็นยุทธศาสตร์ที่ 5 | พัฒนาองค์ความรู้และถ่ายทอดสู่ชุมชนเพื่อการพัฒนาที่ยั่งยืน |
| ประเด็นยุทธศาสตร์ที่ 6 | พัฒนาจังหวัดชายแดนใต้ (จชต 3+2)                           |
| ประเด็นยุทธศาสตร์ที่ 7 | การพัฒนาอย่างต่อเนื่อง                                    |



## ความเชื่อมโยงประเด็นยุทธศาสตร์ของมหาวิทยาลัยกับสถาบันวิจัยและพัฒนา



**บทที่ 3**  
**แผนกลยุทธ์สถาบันวิจัยและพัฒนา มหาวิทยาลัยราชภัฏสงขลา**  
**พ.ศ.2557 – 2560**

**แผนกลยุทธ์ สถาบันวิจัยและพัฒนา มหาวิทยาลัยราชภัฏสงขลา ระยะ 4 ปี (พ.ศ.2556 – 2560)**

**วิสัยทัศน์ :** บริการ ส่งเสริม พัฒนา งานวิจัยและบริการวิชาการให้ได้คุณภาพเพื่อพัฒนาท้องถิ่น สู่ระดับสากล

- พันธกิจ :**
- 1 พัฒนาระบบบริหารจัดการงานวิจัยและบริการวิชาการที่มีประสิทธิภาพ
  - 2 สร้างและพัฒนาศักยภาพนักวิจัยทุกระดับอย่างต่อเนื่องเพื่อผลิตผลงานวิจัยและนวัตกรรมสู่ระดับสากล
  - 3 สร้างเครือข่ายงานวิจัยทั้งภายใน /ภายนอกมหาวิทยาลัยและต่างประเทศ
  - 4 ส่งเสริม สนับสนุน เชื่อมโยงองค์ความรู้ จากการเรียนรู้การสอน / การวิจัย//การบริการวิชาการ และถ่ายทอดเทคโนโลยีเพื่อพัฒนาท้องถิ่นสู่ระดับสากล
  - 5 ประสาน ส่งเสริม และติดตามโครงการตามแนวพระราชดำริ



**ประเด็นยุทธศาสตร์ เป้าประสงค์ ตัวชี้วัด กลยุทธ์ สถาบันวิจัยและพัฒนา  
มหาวิทยาลัยราชภัฏสงขลา ประจำปีงบประมาณ พ.ศ.2557 - 2560**

<b>ประเด็นยุทธศาสตร์ที่ 1</b>	<b>การพัฒนากระบวนการบริหารจัดการสถาบันวิจัยและพัฒนาให้มีคุณภาพและประสิทธิภาพ</b>
<b>เป้าประสงค์ที่ 1</b>	: เพื่อพัฒนาการบริหารจัดการตามพันธกิจของสถาบันวิจัยและพัฒนา
<b>ตัวชี้วัด</b>	: ระดับความสำเร็จขององค์ประกอบและตัวบ่งชี้ตามเกณฑ์ สกอ.1.1 ,2.4, 4.1 ,4.2 ,5.1 ,5.2, 7.1 ,7.2 ,9.1 และ สมศ. (ค่าเป้าหมายระดับ5)
กลยุทธ์หลักที่ 1	: พัฒนาการบริหารงานและบุคลากรของสถาบันวิจัยและพัฒนาให้มีประสิทธิภาพ
กลยุทธ์หลักที่ 2	: พัฒนา/สนับสนุนการนำระบบสารสนเทศและเทคโนโลยีมาใช้ในการบริหารจัดการ
กลยุทธ์หลักที่ 3	: สร้างระบบบริหารจัดการทรัพยากรสินทางปัญญาจากงานวิจัยและงานสร้างสรรค์
กลยุทธ์หลักที่ 4	: พัฒนา/ปรับปรุง ขั้นตอน ระเบียบ ข้อบังคับว่าด้วยการเบิกจ่ายงบประมาณด้านการวิจัยและบริการวิชาการให้มีความคล่องตัว
กลยุทธ์หลักที่ 5	: ส่งเสริมและสนับสนุนด้านข้อมูลข่าวสารแหล่งทุนวิจัยและแหล่งตีพิมพ์เผยแพร่ผลงานวิจัย
<b>เป้าประสงค์ที่2</b>	: เพื่อพัฒนาระบบการบริหารจัดการงานวิจัยและงานสร้างสรรค์
<b>ตัวชี้วัด</b>	1. จำนวนผลงานวิจัยต่ออาจารย์ประจำเพิ่มขึ้น (%) 2. จำนวนเงินงบประมาณวิจัยต่ออาจารย์ประจำเพิ่มขึ้น(%) 3. จำนวนผลงานวิจัยและงานสร้างสรรค์ที่ตีพิมพ์เผยแพร่และนำไปใช้ประโยชน์เพิ่มขึ้น (%) 4. จำนวนผลงานวิจัยที่แล้วเสร็จภายในระยะเวลาที่กำหนดเพิ่มขึ้น (%)
กลยุทธ์หลักที่ 6	: หาแหล่งทุนวิจัยจากภายนอก
กลยุทธ์หลักที่ 7	: ส่งเสริม สนับสนุน การตีพิมพ์เผยแพร่และการนำไปใช้ประโยชน์ของผลงานวิจัยและงานสร้างสรรค์
กลยุทธ์หลักที่ 8	: สร้างระบบติดตามงานวิจัยที่มีประสิทธิภาพ
<b>เป้าประสงค์ที่ 3</b>	: เพื่อพัฒนาระบบบริหารจัดการงานบริการวิชาการ
<b>ตัวชี้วัด :</b>	1. ระดับความสำเร็จของการพัฒนาระบบและกลไกการบริการวิชาการ((สกอ.5.1, 5.2 เป้าหมายระดับ 5) 2. จำนวนโครงการที่ดำเนินการแล้วเสร็จภายในระยะเวลาที่กำหนด (เป้าหมาย 80%)
กลยุทธ์หลักที่ 9	: ส่งเสริม สนับสนุนการประชาสัมพันธ์งานบริการวิชาการ
กลยุทธ์หลักที่ 10	: พัฒนาระบบติดตามและประเมินผลความสำเร็จงานบริการวิชาการ



**ประเด็นยุทธศาสตร์ที่ 2 พัฒนา สนับสนุน ส่งเสริมบุคลากรให้มีความพร้อมในการทำวิจัย**

**เป้าประสงค์ที่ 4** : พัฒนาบุคลากรทางการวิจัยของมหาวิทยาลัย

- ตัวชี้วัด** :
1. ร้อยละของอาจารย์ประจำที่มีส่วนร่วมในการทำวิจัย
  2. จำนวนผลงานวิจัยต่อจำนวนอาจารย์ประจำเพิ่มขึ้น(%)
  3. จำนวนผลงานวิจัยและงานสร้างสรรค์ที่ได้ รับการตีพิมพ์และเผยแพรในระดับชาตินานาชาติเพิ่มขึ้น(%)

กลยุทธ์หลักที่ 11 : ส่งเสริม สนับสนุน และเตรียมความพร้อมในการทำวิจัย

กลยุทธ์หลักที่ 12 : ระบบสร้างแรงจูงใจ

**เป้าประสงค์ที่ 5** : เพื่อพัฒนาประสิทธิภาพการทำวิจัยของมหาวิทยาลัย

- ตัวชี้วัด**
1. ร้อยละของงานวิจัยที่สอดคล้องกับยุทธศาสตร์การวิจัยของมหาวิทยาลัย(%)
  2. ร้อยละของจำนวนผลงานวิจัยและงานสร้างสรรค์ที่ได้รับการตีพิมพ์และเผยแพรในระดับชาตินานาชาติเพิ่มขึ้น
  3. ร้อยละของจำนวนผลงานวิจัยและงานสร้างสรรค์ที่นำไปใช้ประโยชน์ต่อจำนวนอาจารย์ประจำ

กลยุทธ์หลักที่ 13 : สร้างระบบการคัดสรร วิเคราะห์ และสังเคราะห์งานวิจัยที่มีประสิทธิภาพ

กลยุทธ์หลักที่ 14 : สนับสนุน ส่งเสริม จัดตั้งหน่วยวิจัย

**ประเด็นยุทธศาสตร์ที่ 3 พัฒนาเครือข่ายการวิจัย**

**เป้าประสงค์ที่ 6** : สร้างเครือข่ายความร่วมมือกับหน่วยงานภายใน/ภายนอกและต่างประเทศในการร่วมทำกิจกรรมส่งเสริมการวิจัยในการร่วมทำวิจัย

**ตัวชี้วัด** เครือข่ายความร่วมมือการวิจัย

กลยุทธ์หลักที่ 15 : พัฒนาเครือข่ายความร่วมมือกับหน่วยงานทั้งภาครัฐและเอกชน วิชากิจชุมชน และปราชญ์ชาวบ้าน

กลยุทธ์หลักที่ 16 : สร้างและพัฒนาเครือข่ายความร่วมมือการทำวิจัยกับหน่วยงานต่างประเทศ

**ประเด็นยุทธศาสตร์ที่ 4 ส่งเสริม สนับสนุน การบูรณาการองค์ความรู้ จากการเรียนการสอน/การวิจัย/การบริการวิชาการ และถ่ายทอดเทคโนโลยีเพื่อพัฒนาท้องถิ่นสู่ระดับสากล**

**เป้าประสงค์ที่ 7** : เพื่อพัฒนาระบบกลไกการให้บริการวิชาการที่สามารถบูรณาการกับการเรียนการสอนและ/หรือการวิจัย

- ตัวชี้วัด :**
1. ระดับความสำเร็จของการพัฒนาระบบกลไกการบริการวิชาการที่สามารถบูรณาการกับการเรียนการสอนและ/หรือการวิจัย (สกอ. 5.1เป้าหมาย ระดับ 5)
  2. ร้อยละของจำนวนโครงการที่มีที่สามารถบูรณาการกับการเรียนการสอน/การวิจัย



- กลยุทธ์หลักที่ 17 : พัฒนาระบบและกลไกสนับสนุนการให้บริการวิชาการและถ่ายทอดเทคโนโลยีที่สามารถบูรณาการเรียนการสอนและการวิจัย
- กลยุทธ์หลักที่ 18 : ส่งเสริม สนับสนุนให้อาจารย์ บุคลากร และนักศึกษามีส่วนร่วม ด้านการวิจัยและบริการวิชาการที่มีการบูรณาการสู่การนำไปใช้ประโยชน์จริงและสามารถสร้างความเข้มแข็งแก่ชุมชนเพื่อเตรียมพร้อมสู่อาเซียน

- ประเด็นยุทธศาสตร์ที่ 5** สนับสนุนการถ่ายทอดและสืบสานงานตามโครงการอันเนื่องมาจากแนวพระราชดำริ
- เป้าประสงค์ที่ 8** : เพื่อส่งเสริมให้ทุกหน่วยงานมีการดำเนินงานสืบสานงานตามโครงการอันเนื่องมาจากแนวพระราชดำริ
- ตัวชี้วัด** : 1. จำนวนโครงการที่ได้รับการสนับสนุน (อย่างน้อย 3 โครงการ)  
2. จำนวนโครงการที่ได้รับการติดตามและประเมินผล (ร้อยละ)
- กลยุทธ์หลักที่ 19 : สนับสนุนการจัดโครงการเพื่อถ่ายทอดและสืบสานงานตามโครงการอันเนื่องมาจากแนวพระราชดำริ





แผนกลยุทธ์สถาบันวิจัยและพัฒนา มหาวิทยาลัยราชภัฏสงขลา ประจำปีงบประมาณ พ.ศ.2557 – 2560

ประเด็นยุทธศาสตร์ที่ 1 การพัฒนาระบบการบริหารจัดการสถาบันวิจัยและพัฒนาให้มีคุณภาพและประสิทธิภาพ

เป้าประสงค์	ตัวชี้วัด (หน่วยนับ)	57	58	59	60	กลยุทธ์	กิจกรรม/ โครงการ	ตัวชี้วัด (หน่วยนับ)	57	58	59	60	ผู้รับผิดชอบ
1. เพื่อพัฒนาการบริหารจัดการตามพันธกิจของสถาบันวิจัยและพัฒนา	ระดับความสำเร็จขององค์ประกอบและตัวบ่งชี้ตามเกณฑ์ เกณฑ์ สกอ.1.1 ,2.4, 4.1 ,4.2 ,5.1 ,5.2, 7.1 ,7.2 ,9.1 และ สมศ. (ระดับ5)	5	5	5	5	1 พัฒนาการ บริหารงานและ บุคลากรของ สถาบันวิจัยและ พัฒนาให้มี ประสิทธิภาพ	1. โครงการ บริหาร สถาบันวิจัยและ พัฒนา	ร้อยละความ พึงพอใจของ ผู้ให้บริการ	80	85	90	90	ผอ.สถาบันวิจัยฯ
							2. โครงการพัฒนา บุคลากรของ สถาบันวิจัยและ พัฒนา	ร้อยละของ บุคลากรที่เข้า รับการพัฒนา	100	100	100	100	รองผอ.ฝ่ายงานบริหาร และสารสนเทศ
							3.โครงการสัมมนา แลกเปลี่ยนเรียนรู้ เพื่อจัดการความรู้	จำนวนองค์ ความรู้ที่ได้ (เรื่อง)	2	2	3	3	รองผอ.ฝ่ายงานบริการ วิชาการ

เป้าประสงค์	ตัวชี้วัด (หน่วยนับ)	57	58	59	60	กลยุทธ์	กิจกรรม/ โครงการ	ตัวชี้วัด (หน่วยนับ)	57	58	59	60	ผู้รับผิดชอบ
							4. โครงการ สัมมนาเชิง ปฏิบัติการการ พัฒนาตัวบ่งชี้ เกณฑ์การประเมิน คุณภาพประจำปี การศึกษา	คะแนนการ ประเมินตาม เกณฑ์ สกอ. เฉลี่ยรวมทุก ตัวบ่งชี้ของ องค์ประกอบ การศึกษา	5	5	5	5	รองผอ.ฝ่ายงานบริหาร และสารสนเทศ
							5. โครงการ สัมมนาเชิง ปฏิบัติการ “การ ทบทวนและ ปรับปรุงแผนกล ยุทธ์และ แผนปฏิบัติ ราชการ ของ สถาบันวิจัยและ พัฒนา	จำนวนครั้งที่ จัดโครงการ	2	2	2	2	รองผอ.ฝ่ายงานบริหาร และสารสนเทศ
						2. พัฒนา/ สนับสนุนการนำ ระบบสารสนเทศ และเทคโนโลยีมา ใช้ในการบริหาร จัดการ	1. โครงการพัฒนา ระบบสารสนเทศ และเทคโนโลยี เพื่อการบริหาร จัดการ	จำนวนระบบ สารสนเทศที่ ได้รับการ พัฒนา/ ปรับปรุง (ระบบ)	2	2	2	2	รองผอ.ฝ่ายงานบริหาร และสารสนเทศ



เป้าประสงค์	ตัวชี้วัด (หน่วยนับ)	57	58	59	60	กลยุทธ์	กิจกรรม/ โครงการ	ตัวชี้วัด (หน่วยนับ)	57	58	59	60	ผู้รับผิดชอบ
							2.โครงการพัฒนาระบบสารสนเทศและเทคโนโลยีเพื่อการบริหารจัดการงานวิจัย -กิจกรรม 1 พัฒนาระบบสารสนเทศเพื่อประชาสัมพันธ์ข้อมูลข่าวสาร - กิจกรรม 2 เชื่อมโยงฐานข้อมูลการสืบค้นข้อมูลงานวิจัยและงานสร้างสรรค์	จำนวนระบบสารสนเทศที่ได้รับการพัฒนา/ปรับปรุง (ระบบ)	2	2	2	2	รองผอ.ฝ่ายงานบริหารและสารสนเทศ
							3. โครงการพัฒนาระบบฐานข้อมูลงานบริการวิชาการ - กิจกรรมพัฒนา ระบบ ข้อมูลพื้นฐานงานบริการวิชาการ	จำนวนระบบสารสนเทศที่ได้รับการพัฒนา/ปรับปรุง (ระบบ)	1	1	1	1	รองผอ.ฝ่ายงานบริการวิชาการ



เป้าประสงค์	ตัวชี้วัด (หน่วยนับ)	57	58	59	60	กลยุทธ์	กิจกรรม/ โครงการ	ตัวชี้วัด (หน่วยนับ)	57	58	59	60	ผู้รับผิดชอบ
							- กิจกรรมปรับปรุง/พัฒนาระบบรายงานผลการบูรณาการงานบริการวิชาการ	จำนวนระบบสารสนเทศ (ระบบ)	1		1		รองผอ.ฝ่ายงานบริการวิชาการ
							- กิจกรรมจัดทำฐานข้อมูลและเผยแพร่องค์ความรู้จากงานบริการวิชาการ	จำนวนระบบสารสนเทศ (ระบบ)		1			รองผอ.ฝ่ายงานบริการวิชาการ
							2. กิจกรรมพัฒนาระบบรายงานผลการบูรณาการงานบริการวิชาการ	จำนวนระบบสารสนเทศ (ระบบ)	1				รองผอ.ฝ่ายงานบริการวิชาการ
						3. สร้างระบบบริหารจัดการทรัพย์สินทางปัญญาจากงานวิจัยและงานสร้างสรรค์	1. โครงการ อบรมเชิงปฏิบัติการเรื่อง ทรัพย์สินทางปัญญากับผลงานวิจัยและงานสร้างสรรค์	จำนวนผลงานวิจัยและงานสร้างสรรค์ที่ได้รับการจดทะเบียนคุ้มครอง (เรื่อง)		1		2	รองผอ.ฝ่ายงานบริการวิชาการ



เป้าประสงค์	ตัวชี้วัด (หน่วยนับ)	57	58	59	60	กลยุทธ์	กิจกรรม/ โครงการ	ตัวชี้วัด (หน่วยนับ)	57	58	59	60	ผู้รับผิดชอบ
							2. โครงการสัมมนาเชิงปฏิบัติการ เรื่อง การบริหารจัดการทรัพย์สินทางปัญญาจากงานวิจัยและงานสร้างสรรค์	จำนวนผลงานวิจัยและงานสร้างสรรค์ที่ได้รับการจดทะเบียนคุ้มครอง (เรื่อง)			1		รองผอ.ฝ่ายงานบริการวิชาการ
						4. พัฒนา/ปรับปรุงขั้นตอนระเบียบข้อบังคับว่าด้วยการเบิกจ่ายงบประมาณด้านการวิจัยและบริการวิชาการ	1. กิจกรรมยกร่างระเบียบ ข้อบังคับว่าด้วยการเบิกจ่ายงบประมาณด้านการวิจัยและบริการวิชาการ	จำนวนยกร่างระเบียบข้อบังคับ (ฉบับ)	1	1	1	1	ผอ.สถาบันวิจัยฯ
						ให้มีคุณภาพ	2. กิจกรรมจัดทำ/ปรับปรุงคู่มือ แนวปฏิบัติ เกี่ยวกับงานวิจัยและบริการวิชาการ	จำนวนคู่มือแนวปฏิบัติ (ฉบับ)	2	2	2	2	รองผอ.ฝ่ายงานวิจัย/รองผอ.ฝ่ายงานบริการวิชาการ
						มีความ	3. กิจกรรมโครงการอบรม	จำนวนครั้ง	1	1	1	1	ผอ.สถาบันวิจัยฯ

เป้าประสงค์	ตัวชี้วัด (หน่วยนับ)	57	58	59	60	กลยุทธ์	กิจกรรม/ โครงการ	ตัวชี้วัด (หน่วยนับ)	57	58	59	60	ผู้รับผิดชอบ
							สร้างความรู้ความ เข้าใจเกี่ยวกับ ระเบียบ ข้อบังคับ ว่าด้วยการเบิก จ่ายเงิน งบประมาณด้าน การวิจัยและ บริการวิชาการ						
						5 ส่งเสริมและ สนับสนุนด้าน ข้อมูลข่าวสาร แหล่งทุนวิจัย และแหล่ง ตีพิมพ์เผยแพร่ ผลงานวิจัย	1. โครงการพัฒนา ระบบสารสนเทศ และเทคโนโลยี เพื่อการบริหาร จัดการงานวิจัย -กิจกรรม 1 พัฒนา ระบบสารสนเทศ เพื่อประชาสัมพันธ์ ข้อมูลข่าวสาร - กิจกรรม 2 เชื่อมโยง ฐานข้อมูลการ สืบค้นข้อมูล งานวิจัยและงาน สร้างสรรค์	ร้อยละความ พึงพอใจของ ผู้ให้บริการ	80	85	90	95	ผอ.สถาบันวิจัยฯ

เป้าประสงค์	ตัวชี้วัด (หน่วยนับ)	57	58	59	60	กลยุทธ์	กิจกรรม/ โครงการ	ตัวชี้วัด (หน่วยนับ)	57	58	59	60	ผู้รับผิดชอบ
							-กิจกรรม 3 พัฒนาระบบ สารสนเทศเพื่อ ประชาสัมพันธ์ ข้อมูลข่าวสาร	จำนวนระบบ สารสนเทศที่ได้ รับการพัฒนา/ ปรับปรุง (ระบบ)	2	2	2	2	รองผอ.ฝ่ายงานบริหาร และสารสนเทศ
2. เพื่อพัฒนา ระบบการบริหารจัดการ งานวิจัยและ งานสร้างสรรค์	1. จำนวนผลงานวิจัย ต่ออาจารย์ประจำ เพิ่มขึ้น (%)	5	10	15	20	6 หาแหล่งทุน วิจัยจาก ภายนอก	โครงการ/กิจกรรม -การจัดตั้งหน่วย วิจัย(CoE)	จำนวนหน่วย วิจัย		2	4	6	ผอ.สถาบันวิจัย
	2. จำนวนเงินงบประมาณวิจัยต่อ อาจารย์ประจำเพิ่มขึ้น (%)	10	20	30	40	7 ส่งเสริม สนับสนุนการ ตีพิมพ์เผยแพร่ และการนำไปใช้ ประโยชน์ของ ผลงานวิจัยและ งานสร้างสรรค์	1. โครงการอบรม เชิงปฏิบัติการ “การเขียน บทความวิจัยเพื่อ การตีพิมพ์ เผยแพร่”	จำนวนตีพิมพ์ เผยแพร่และ การนำไปใช้ ประโยชน์ขึ้น (%)	10	20	30	40	รองผอ.ฝ่ายงานวิจัย
	3. จำนวนผลงานวิจัย และงานสร้างสรรค์ที่ตี พิมพ์เผยแพร่และนำไป ใช้ประโยชน์เพิ่มขึ้น (%)	10	20	30	40		2. โครงการ “คลินิกวิจัย”	จำนวน ผลงานวิจัย เพิ่มขึ้น(%)	10	20	30	40	รองผอ.ฝ่ายงานวิจัย
	4. จำนวนผลงานวิจัย ที่แล้วเสร็จภายใน ระยะเวลาที่กำหนด เพิ่มขึ้น (%)	70	80	90	100	3. โครงการ ประชุมวิชาการ ระดับชาติ	จำนวนผลงาน วิจัยที่เข้าร่วม เผยแพร่(เรื่อง)	30	30	30	30		
							4. โครงการร่วม	จำนวน	5	5	5	5	รองผอ.ฝ่ายงานวิจัย



เป้าประสงค์	ตัวชี้วัด (หน่วยนับ)	57	58	59	60	กลยุทธ์	กิจกรรม/ โครงการ	ตัวชี้วัด (หน่วยนับ)	57	58	59	60	ผู้รับผิดชอบ
							นำเสนอผลงาน วิจัยแห่งชาติ (Thailand Research Expo)	ผลงานวิจัยที่ เผยแพร่(เรื่อง)					
							5. กิจกรรมยกย่อง ระเบียบ/ประกาศ ข้อบังคับ ที่ เกี่ยวข้องกับการ วิจัย	จำนวนระเบียบ/ ประกาศข้อบังคับ ที่เกี่ยวข้องกับ การวิจัย (ฉบับ)	3	3	3	3	ผอ.สถาบันวิจัยฯ
						8 สร้างระบบ ติดตามงานวิจัย ที่มี ประสิทธิภาพ	1. โครงการพัฒนา ระบบสารสนเทศ และเทคโนโลยี เพื่อการบริหาร จัดการ -กิจกรรม 1 พัฒนา ระบบสารสนเทศ เพื่อประชาสัมพันธ์ ข้อมูลข่าวสาร -กิจกรรม 2 พัฒนาระบบสาร สนเทศเพื่อการ ติดตามงานวิจัย	จำนวนระบบ สารสนเทศที่ ได้รับการ พัฒนา/ ปรับปรุง (ระบบ)	2	2	2	2	รองผอ.ฝ่ายงานบริหาร และสารสนเทศ/รองผอ. ฝ่ายงานวิจัย



เป้าประสงค์	ตัวชี้วัด (หน่วยนับ)	57	58	59	60	กลยุทธ์	กิจกรรม/ โครงการ	ตัวชี้วัด (หน่วยนับ)	57	58	59	60	ผู้รับผิดชอบ
							2. โครงการจัดเวที นำเสนอ ความก้าวหน้า งานวิจัย	ร้อยละของ โครงการที่แล้ว เสร็จตามสัญญา (ร้อยละ)	20	30	40	50	รองผอ.ฝ่ายงานวิจัย
3 เพื่อพัฒนา ระบบบริหาร จัดการงาน บริการวิชาการ	1. ระดับความสำเร็จ ของการพัฒนาระบบ และกลไกการบริการ วิชาการ (เป้าหมาย ระดับ 5) 2. จำนวนโครงการที่ โครงการที่ได้รับการ ติดตาม(ร้อยละ)	5	5	5	5	9 ส่งเสริม สนับสนุนการ ประชาสัมพันธ์ งานบริการ วิชาการ	1. โครงการ เผยแพร่ข้อมูลงาน บริการวิชาการ	จำนวน หน่วยงานที่ ได้รับเล่ม รายงาน (หน่วยงาน)	7	10	10	10	รองผอ.ฝ่ายงาน บริการวิชาการ
		85	85	90	90		2. กิจกรรมจัดทำ สารประชาสัมพันธ์ ของสถาบันวิจัย และพัฒนา	จำนวนสาร ประชาสัมพันธ์ (ฉบับ)	12	12	12	12	รองผอ.ฝ่ายงานบริหาร และสารสนเทศ
						10 พัฒนาระบบ ติดตามและ ประเมินผล ความสำเร็จงาน บริการวิชาการ	1.กิจกรรมติดตาม รายไตรมาส	ร้อยละของ โครงการที่ ได้รับการ ติดตาม	80	85	90	95	รองผอ.ฝ่ายงาน บริการวิชาการ
							2. สนับสนุนการ ติดตามและ ประเมินผล	ร้อยละของ โครงการที่ได้ รับการติดตาม	90	92	95	95	รองผอ.ฝ่ายงาน บริการวิชาการ



เป้าประสงค์	ตัวชี้วัด (หน่วยนับ)	57	58	59	60	กลยุทธ์	กิจกรรม/ โครงการ	ตัวชี้วัด (หน่วยนับ)	57	58	59	60	ผู้รับผิดชอบ
							ความสำเร็จ การบูรณาการงาน บริการวิชาการ	และประเมิน ผล(ร้อยละ)					
							3. กิจกรรม ปรับปรุงคู่มือการ บริการวิชาการ	จำนวนคู่มือที่ ปรับปรุง (เล่ม)	1				รองผอ.ฝ่ายงาน บริการวิชาการ



ประเด็นยุทธศาสตร์ ที่ 2 พัฒนา สนับสนุน ส่งเสริมบุคลากรให้มีความพร้อมในการทำวิจัย

เป้าประสงค์	ตัวชี้วัด (หน่วยนับ)	57 58 59 60				กลยุทธ์	กิจกรรม/ โครงการ	ตัวชี้วัด (หน่วยนับ)	57 58 59 60				ผู้รับผิดชอบ			
		57	58	59	60				57	58	59	60				
4 พัฒนา บุคลากรทางการ วิจัยของ มหาวิทยาลัย	1.ร้อยละของอาจารย์ ประจำที่มีส่วนร่วมใน การทำวิจัย	25	30	35	40	11 ส่งเสริม สนับสนุน และ เตรียมความ พร้อมในการทำ วิจัย	1. โครงการอบรม เชิงปฏิบัติการ “การเขียน บทความวิจัยเพื่อ การตีพิมพ์ เผยแพร่”	จำนวนตีพิมพ์ เผยแพร่และ การนำไปใช้ ประโยชน์ เพิ่มขึ้น(%)	10	20	30	40	รองผอ.ฝ่ายงานวิจัย			
	2.จำนวนผลงานวิจัย ต่อจำนวนอาจารย์ ประจำเพิ่มขึ้น(%)	5	10	15	20											
	3. จำนวนผลงานวิจัย และงานสร้างสรรค์ที่ ได้ รับการตีพิมพ์และ เผยแพรในระดับชาติ และนานาชาติเพิ่มขึ้น (%)	10	20	30	40				2. โครงการ “คลินิกวิจัย”	จำนวน ผลงานวิจัย เพิ่มขึ้น(%)	10	20		30	40	รองผอ.ฝ่ายงานวิจัย
									3. โครงการ “ระบบพี่เลี้ยง นักวิจัย”	จำนวน ผลงานวิจัย เพิ่มขึ้น(%) จำนวน		20		30	40	รองผอ.ฝ่ายงานวิจัย
									4. โครงการ Novice to master	ผลงานวิจัย เพิ่มขึ้น(%)	10	20		30	40	รองผอ.ฝ่ายงานวิจัย
					5. กิจกรรมจัดหา ทุนวิจัยจากแหล่ง ทุนภายนอก	จำนวนแหล่ง ทุนภายนอกที่ สนับสนุนการ วิจัย	3	4	5	6	รองผอ.ฝ่ายงานวิจัย					

เป้าประสงค์	ตัวชี้วัด (หน่วยนับ)	57	58	59	60	กลยุทธ์	กิจกรรม/ โครงการ	ตัวชี้วัด (หน่วยนับ)	57	58	59	60	ผู้รับผิดชอบ
						12 ระบบสร้างแรงจูงใจ	1. กิจกรรมยกย่องเชิดชูเกียรตินักวิจัยดีเด่น	จำนวนนักวิจัยที่ได้รับรางวัลดีเด่น(คน)		3	3	3	รองผอ.ฝ่ายงานวิจัย
							2. จัดสรรบุคลากรสายสนับสนุนให้บริการด้านงานธุรการแก่นักวิจัย	ร้อยละของความพึงพอใจของนักวิจัย	80	85	90	90	ผอ.สถาบันวิจัย
5 เพื่อพัฒนาประสิทธิภาพการทำวิจัยของมหาวิทยาลัย	1. ร้อยละของงานวิจัยที่สอดคล้องกับยุทธศาสตร์การวิจัยของมหาวิทยาลัย(%)	60	65	70	75	13 สร้างระบบการคิดสรรวิเคราะห์ และสังเคราะห์งานวิจัยที่มีประสิทธิภาพ	1. โครงการคิดสรรวิเคราะห์ และสังเคราะห์งานวิจัย	จำนวนผลงานวิจัยที่ได้สังเคราะห์(เรื่อง)	7	14	21	28	รองผอ.ฝ่ายงานวิจัย
	2. ร้อยละของจำนวนผลงานวิจัยและงานสร้างสรรค์ที่ได้รับการตีพิมพ์และเผยแพร่ในระดับชาติและนานาชาติเพิ่มขึ้น	10	20	30	40								
	3. ร้อยละของจำนวนผลงานวิจัยและงานสร้างสรรค์ที่นำไปใช้ประโยชน์ต่อจำนวนอาจารย์ประจำ	10	15	20	25								

เป้าประสงค์	ตัวชี้วัด (หน่วยนับ)	57	58	59	60	กลยุทธ์	กิจกรรม/ โครงการ	ตัวชี้วัด (หน่วยนับ)	57	58	59	60	ผู้รับผิดชอบ
							2. โครงการ “คลินิกวิจัย”	จำนวน ผลงานวิจัยและ งานสร้างสรรค์ ที่ได้ รับการ ตีพิมพ์และเผย แพร่ใน ระดับชาติและ นานาชาติ เพิ่มขึ้น(%)	10	20	30	40	รองผอ.ฝ่ายงานวิจัย
							3. กิจกรรมแต่งตั้ง กรรมการกำหนด หลักเกณฑ์ให้ ทุนอุดหนุนการ วิจัยที่สอดคล้อง กับยุทธศาสตร์ ของมหาวิทยาลัย	ร้อยละของ งานวิจัยที่ สอดคล้องกับ ยุทธศาสตร์การ วิจัยของ มหาวิทยาลัย (%)	60	65	70	75	
						14 สนับสนุน ส่งเสริมจัดตั้ง หน่วยวิจัย	โครงการจัดตั้ง หน่วยเฉพาะทาง (CoE)	จำนวนหน่วย วิจัย		2	4	6	ผอ.สถาบันวิจัยฯ



ประเด็นยุทธศาสตร์ ที่ 3 พัฒนาเครือข่ายการวิจัย

เป้าประสงค์	ตัวชี้วัด (หน่วยนับ)					กลยุทธ์	กิจกรรม/ โครงการ	ตัวชี้วัด (หน่วยนับ)					ผู้รับผิดชอบ	
		57	58	59	60				57	58	59	60		
6 สร้างเครือข่ายความร่วมมือกับหน่วยงานภายใน/ภายนอกและต่างประเทศในการร่วมทำกิจกรรมส่งเสริมการวิจัย	ตัวชี้วัดเครือข่ายความร่วมมือการวิจัย	2	4	6	8	15 พัฒนาเครือข่ายความร่วมมือกับหน่วยงานทั้งภาครัฐและเอกชน วิชากิจ ชุมชนและประชาชน	1.โครงการ Thailand Rereach Expo กับสำนักงานคณะกรรมการการวิจัยแห่งชาติ	จำนวนผลงานวิจัยที่ได้รับการเผยแพร่ (เรื่อง)	2	5	5	5	ผอ.สถาบันวิจัยฯ	
							2. ร่วมกิจกรรมประชุมใหญ่ประจำปี โครงการส่งเสริมการวิจัยในอุดมศึกษา(HERP Congress ) กับสำนักงานคณะกรรมการการอุดมศึกษา	จำนวนผลงานวิจัยที่ได้รับการเผยแพร่(เรื่อง)	5	5	5	5		ผอ.สถาบันวิจัยฯ
							3.ร่วมกิจกรรมจัดประชุมวิชาการระดับชาติ/นานาชาติกับมหาวิทยาลัยในกลุ่มภาคใต้	จำนวนผลงานวิจัยที่ได้รับการเผยแพร่(เรื่อง)	5	5	5	5		

เป้าประสงค์	ตัวชี้วัด (หน่วยนับ)	57	58	59	60	กลยุทธ์	กิจกรรม/ โครงการ	ตัวชี้วัด (หน่วยนับ)	57	58	59	60	ผู้รับผิดชอบ
							4. โครงการค้นหา โจทย์วิจัยเพื่อ พัฒนาเชิงพื้นที่ ABC	จำนวนหัวข้อ โครงการวิจัย เพื่อพัฒนาเชิง พื้นที่ (หัวข้อ)	8		8		รองผอ.ฝ่ายงานวิจัย
						16 สร้างและ พัฒนาเครือข่าย ความร่วมมือ การทำวิจัยกับ หน่วยงาน ต่างประเทศ	โครงการ Visiting Professor	จำนวน ผลงานวิจัยที่ ได้รับการ เผยแพร่(เรื่อง)	5		5		ผอ.สถาบันวิจัยฯ



ประเด็นยุทธศาสตร์ ที่ 4 ส่งเสริม สนับสนุน การบูรณาการองค์ความรู้ จากการเรียนรู้/การวิจัย/การบริการวิชาการ และถ่ายทอดเทคโนโลยีเพื่อ  
พัฒนาท้องถิ่นสู่ระดับสากล

เป้าประสงค์	ตัวชี้วัด (หน่วยนับ)	57	58	59	60	กลยุทธ์	กิจกรรม/ โครงการ	ตัวชี้วัด (หน่วยนับ)	57	58	59	60	ผู้รับผิดชอบ			
7 เพื่อพัฒนาระบบ กลไกการให้บริการ วิชาการที่สามารถ บูรณาการกับการ เรียนการสอนและ/ หรือการวิจัย	1. ระดับความสำเร็จ ของการพัฒนา ระบบกลไกการ บริการวิชาการที่ สามารถบูรณาการ กับการเรียนการ สอนและ/หรือการ วิจัย(เป้าหมาย ระดับ 5)	5	5	5	5	17 พัฒนาระบบ และกลไก สนับสนุนการ ให้บริการ วิชาการและ ถ่ายทอด เทคโนโลยีที่ สามารถบูรณา การเรียนการ สอนและการ วิจัย	1. กิจกรรมจัดทำ และปรับปรุงคู่มือ การบริการวิชาการ	จำนวนคู่มือ (เล่ม)	1	1	1	1	รองผอ.ฝ่ายงานบริการ วิชาการ/รองผอ.ฝ่าย งานสารสนเทศ			
	2. ร้อยละ ของ จำนวนโครงการที่มี ที่สามารถบูรณาการ กับการเรียนการ สอน/การวิจัย	80	82	85	85				1. โครงการ สนับสนุนการบริหาร จัดการงานบริการ วิชาการ	โครงการที่ สนับสนุนการ บริหาร จัดการงาน บริการ วิชาการ (โครงการ)	1	1		1	1	รองผอ.ฝ่ายงานบริการ วิชาการ
									2. โครงการสำรวจ ความต้องการการ ให้บริการวิชาการ ประโยชน์จริง	จำนวนโครง การสำรวจ (โครงการ)	1	1		1	1	รองผอ.ฝ่ายงานบริการ วิชาการ



เป้าประสงค์	ตัวชี้วัด (หน่วยนับ)	57	58	59	60	กลยุทธ์	กิจกรรม/ โครงการ	ตัวชี้วัด (หน่วยนับ)	57	58	59	60	ผู้รับผิดชอบ
						และสามารถ สร้างความ เข้มแข็งแก่ ชุมชน	3. กิจกรรมจัดทำ แผนการบริการ วิชาการ	จำนวนแผน บริการฯ (เล่ม)	1	1	1	1	รองผอ.ฝ่ายงานบริการ วิชาการ
							4. กิจกรรมจัดสรร งบประมาณ สนับสนุนการ ดำเนินงานโครงการ บริการวิชาการ	จำนวน โครงการที่ ได้รับการ สนับสนุน (โครงการ)	48	50	50	50	รองผอ.ฝ่ายงานบริการ วิชาการ
							5. กิจกรรมการ ติดตามและประเมิน ผลความสำเร็จการ บูรณาการงาน บริการวิชาการ	ร้อยละของ โครงการที่ ได้รับการ ติดตามและ ประเมินผล (ร้อยละ)	90	92	95	95	รองผอ.ฝ่ายงานบริการ วิชาการ
							6.โครงการวิจัยและ บริการวิชาการเพื่อ พัฒนาผู้นำ ทะเลสาบ	จำนวน โครงการ	4	5	6	7	รองผอ.ฝ่ายงานบริการ วิชาการ
							7.กิจกรรมสนับสนุน การดำเนินการโครง การถ่ายทอดเทคโนโลยี /องค์ความรู้ จากผลงานวิจัย	จำนวน โครงการที่ ได้รับการ สนับสนุน (โครงการ)		7	7	7	รองผอ.ฝ่ายงานวิจัย/ รองผอ.ฝ่ายงานบริการ วิชาการ

เป้าประสงค์	ตัวชี้วัด (หน่วยนับ)	57	58	59	60	กลยุทธ์	กิจกรรม/ โครงการ	ตัวชี้วัด (หน่วยนับ)	57	58	59	60	ผู้รับผิดชอบ
							8. กิจกรรมสนับสนุน การดำเนินการ โครงการเตรียมความ พร้อมสู่อาเซียน	จำนวนโครง การที่ได้รับการ สนับสนุน (โครงการ)		2	2	2	รองผอ.ฝ่ายงานบริการ วิชาการ
							9. กิจกรรม สนับสนุนการสร้าง ความร่วมมือ ระหว่าง มหาวิทยาลัย องค์กรส่วนท้องถิ่น และเอกชนเพื่อ รองรับอาเซียน	จำนวน โครงการที่ ได้รับการ สนับสนุน (โครงการ)		1	1	1	รองผอ.ฝ่ายงานบริการ วิชาการ



ประเด็นยุทธศาสตร์ ที่ 5 สนับสนุนการถ่ายทอดและสืบสานงานตามโครงการอันเนื่องมาจากแนวพระราชดำริ

เป้าประสงค์	ตัวชี้วัด (หน่วยนับ)	57	58	59	60	กลยุทธ์	กิจกรรม/โครงการ	ตัวชี้วัด (หน่วย นับ)	57	58	59	60	ผู้รับผิดชอบ
8 ส่งเสริมให้ทุกหน่วย งานมีการดำเนินงานสืบสานงานตามโครงการอันเนื่องมาจากแนวพระราชดำริ	1. จำนวนโครงการที่ได้รับการสนับสนุน (อย่างน้อย 3 โครงการ)	3	3	3	3	19 สนับสนุนการจัดโครงการเพื่อถ่ายทอดและสืบสานงานตามโครงการอันเนื่องมาจากแนวพระราชดำริ	1. กิจกรรมสนับสนุนการดำเนินการโครงการส่งเสริมคุณภาพโรงเรียนตำรวจตระเวนชายแดน	จำนวนโครงการที่ได้รับการสนับสนุน	1	1	1	1	รองผอ.ฝ่ายงานบริการวิชาการ
	2. จำนวนโครงการที่ได้รับการติดตามและประเมินผล (ร้อยละ)	90	92	95	95		2. กิจกรรมสนับสนุนการดำเนินการโครงการอนุรักษ์พันธุกรรมพืชอันเนื่องมาจากแนวพระราชดำริ	จำนวนโครงการที่ได้รับการสนับสนุน	1	1	1	1	รองผอ.ฝ่ายงานบริการวิชาการ
							3. กิจกรรมสนับสนุนการดำเนินการโครงการค่ายดาราศาสตร์สำหรับเยาวชน	จำนวนโครงการที่ได้รับการสนับสนุน	1	1	1	1	รองผอ.ฝ่ายงานบริการวิชาการ
							4. กิจกรรมการติดตามและประเมินผลความสำเร็จการบูรณาการงานบริการวิชาการ	ร้อยละของโครงการที่ได้รับการติดตามและประเมินผล	90	92	95	95	รองผอ.ฝ่ายงานบริการวิชาการ