

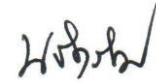
แผนการประกันคุณภาพการศึกษา

ประจำปีการศึกษา 2556

สถาบันวิจัยและพัฒนา

คำนำ

สถาบันวิจัยและพัฒนา ได้จัดแผนประกันคุณภาพการศึกษา ประจำปีการศึกษา 2556 ซึ่งในการจัดทำแผนประกันคุณภาพการศึกษา ได้จัดทำขึ้นภายใต้การมีส่วนร่วมพิจารณาของคณะกรรมการสถาบันวิจัยและพัฒนา เพื่อใช้เป็นกรอบแนวทางในการปฏิบัติงานด้านประกันคุณภาพการศึกษาตามพันธกิจของมหาวิทยาลัย ให้เป็นไปอย่างมีประสิทธิภาพ เกิดประสิทธิผล บรรลุเป้าหมายตามที่กำหนด และได้มาตรฐานตามเกณฑ์มาตรฐานการอุดมศึกษา ของสำนักงานคณะกรรมการการอุดมศึกษา (สกอ.) และการประเมินผลการปฏิบัติราชการตามคำรับรองการปฏิบัติราชการของสถาบันอุดมศึกษา สำนักงานคณะกรรมการพัฒนาระบบราชการ (ก.พ.ร.) และรองรับการตรวจประเมินคุณภาพการศึกษาภายนอก จากสำนักงานรับรองมาตรฐานและประเมินคุณภาพการศึกษา (องค์การมหาชน) (สมศ.) ต่อไป



(ผู้ช่วยศาสตราจารย์นิตยา จิตรักษ์ธรรม)

สถาบันวิจัยและพัฒนา

มหาวิทยาลัยราชภัฏสงขลา

สารบัญ

	หน้า
คำนำ	
ปรัชญา วิสัยทัศน์ พันธกิจ	4
ประเด็นยุทธศาสตร์และเป้าประสงค์	5
นโยบายและแนวทางการดำเนินการประกันคุณภาพการศึกษาภายในของมหาวิทยาลัยราชภัฏสงขลา	8
โครงสร้างองค์กรของสถาบันวิจัยและพัฒนา	11
แผนประกันคุณภาพการศึกษา สถาบันวิจัยและพัฒนา ประจำปีการศึกษา พ.ศ.2556	12
ภาคผนวก	
- ภาคผนวก ก : รายงานผลการตรวจประเมินคุณภาพการศึกษาภายใน ประจำปีการศึกษา 2555 สถาบันวิจัยและพัฒนา	
- ภาคผนวก ข : นโยบาย/ตัวบ่งชี้ (KPI) ของมหาวิทยาลัยราชภัฏสงขลา ประจำปีการศึกษา 2556	
- ภาคผนวก ค : แผนพัฒนาคุณภาพการศึกษา ปีการศึกษา 2556 มหาวิทยาลัยราชภัฏสงขลา	

ปรัชญา

“สถาบันวิจัยและพัฒนา เป็นองค์กรแห่งการบริการและส่งเสริมพัฒนาบุคลากรทางการวิจัย นำความรู้สู่การพัฒนามหาวิทยาลัยและท้องถิ่น”

วิสัยทัศน์

“บริการ ส่งเสริม พัฒนา งานวิจัยและบริการวิชาการให้ได้คุณภาพ เพื่อพัฒนาท้องถิ่นสู่ระดับสากล”

พันธกิจ

พันธกิจ

1. พัฒนาระบบบริหารจัดการงานวิจัยและบริการวิชาการที่มีประสิทธิภาพ
2. สร้างและพัฒนาศักยภาพนักวิจัยทุกระดับอย่างต่อเนื่องเพื่อผลิตผลงานวิจัยและนวัตกรรมสู่ระดับสากล
3. สร้างเครือข่ายงานวิจัยทั้งภายใน / ภายนอกมหาวิทยาลัยและต่างประเทศ
4. ส่งเสริม สนับสนุน เชื่อมโยงองค์ความรู้ จากการเรียนการสอน / การวิจัย / การบริการวิชาการ และถ่ายทอดเทคโนโลยีเพื่อพัฒนาท้องถิ่นสู่ระดับสากล
5. ประสาน ส่งเสริม และติดตามโครงการตามแนวพระราชดำริ

ประเด็นยุทธศาสตร์และเป้าประสงค์

ยุทธศาสตร์

- ประเด็นยุทธศาสตร์ที่ 1** การพัฒนาระบบการบริหารจัดการสถาบันวิจัยและพัฒนาให้มีคุณภาพและประสิทธิภาพ
- เป้าประสงค์ที่ 1** : เพื่อพัฒนาการบริหารจัดการตามพันธกิจของสถาบันวิจัยและพัฒนา
- ตัวชี้วัด** : ระดับความสำเร็จขององค์ประกอบและตัวบ่งชี้ตามเกณฑ์ สกอ.1,2,4,5,7,8,9 และ สมศ. (ค่าเป้าหมายระดับ5)
- กลยุทธ์หลักที่ 1 : พัฒนาการบริหารงานและบุคลากรของสถาบันวิจัยและพัฒนาให้มีประสิทธิภาพ
- กลยุทธ์หลักที่ 2 : พัฒนา/สนับสนุนการนำระบบสารสนเทศและเทคโนโลยีมาใช้ในการบริหารจัดการ
- กลยุทธ์หลักที่ 3 : สร้างระบบบริหารจัดการทรัพยากรเส้นทางปัญญาจากงานวิจัยและงานสร้างสรรค์
- กลยุทธ์หลักที่ 4 : พัฒนา/ปรับปรุง ขั้นตอน ระเบียบ ข้อบังคับว่าด้วยการเบิกจ่ายงบประมาณด้านการวิจัยและบริการวิชาการให้มีความคล่องตัว
- เป้าประสงค์ที่ 2** : เพื่อพัฒนาระบบการบริหารจัดการงานวิจัยและงานสร้างสรรค์
- ตัวชี้วัด** :
1. จำนวนผลงานวิจัยต่ออาจารย์ประจำเพิ่มขึ้น (%)
 2. จำนวนเงินงบประมาณวิจัยต่ออาจารย์ประจำเพิ่มขึ้น(%)
 3. จำนวนผลงานวิจัยและงานสร้างสรรค์ที่ตีพิมพ์เผยแพร่และนำไปใช้ประโยชน์เพิ่มขึ้น (%)
 4. จำนวนผลงานวิจัยที่แล้วเสร็จภายในระยะเวลาที่กำหนดเพิ่มขึ้น (%)
- กลยุทธ์หลักที่ 1 : ส่งเสริมและสนับสนุนด้านข้อมูลข่าวสารแหล่งทุนวิจัยและแหล่งตีพิมพ์เผยแพร่ผลงานวิจัย

- กลยุทธ์หลักที่ 2 : พัฒนาระบบสารสนเทศเพื่อช่วยบริหารจัดการงานวิจัย
- กลยุทธ์หลักที่ 3 : ส่งเสริม สนับสนุน การตีพิมพ์เผยแพร่และการนำไปใช้ประโยชน์ของผลงานวิจัยและงานสร้างสรรค์
- กลยุทธ์หลักที่ 4 : สร้างระบบติดตามงานวิจัยที่มีประสิทธิภาพ

เป้าประสงค์ที่ 3 : เพื่อพัฒนาระบบบริหารจัดการงานบริการวิชาการ

- ตัวชี้วัด :**
1. ระดับความสำเร็จของการพัฒนาระบบและกลไกการบริการวิชาการ (เป้าหมาย ระดับ 5)
 2. จำนวนโครงการที่ดำเนินการแล้วเสร็จภายในระยะเวลาที่กำหนด (เป้าหมาย 80%)

- กลยุทธ์หลักที่ 1 : พัฒนาระบบฐานข้อมูลงานบริการวิชาการ
- กลยุทธ์หลักที่ 2 : ส่งเสริม สนับสนุนการประชาสัมพันธ์งานบริการวิชาการ
- กลยุทธ์หลักที่ 3 : พัฒนาระบบติดตามและประเมินผลความสำเร็จงานบริการวิชาการ

ประเด็นยุทธศาสตร์ที่ 2 พัฒนา สนับสนุน ส่งเสริมบุคลากรให้มีความพร้อมในการทำวิจัย

เป้าประสงค์ที่ 1 : พัฒนาบุคลากรทางการวิจัยของมหาวิทยาลัย

- ตัวชี้วัด :**
1. จำนวนผลงานวิจัยเพิ่มขึ้น(%)
 2. จำนวนผลงานวิจัยและงานสร้างสรรค์ที่ได้รับการตีพิมพ์และเผยแพร่ในระดับชาตินานาชาติเพิ่มขึ้น(%)

- กลยุทธ์หลักที่ 1 : ส่งเสริม สนับสนุน และเตรียมความพร้อมในการทำวิจัย
- กลยุทธ์หลักที่ 2 : ระบบสร้างแรงจูงใจ

เป้าประสงค์ที่ 2 : เพื่อพัฒนาประสิทธิภาพการทำวิจัยของมหาวิทยาลัย

- ตัวชี้วัด :**
1. งานวิจัยที่สอดคล้องกับยุทธศาสตร์การวิจัยของมหาวิทยาลัยและชาติ
 2. จำนวนผลงานวิจัยและงานสร้างสรรค์ที่ได้รับการตีพิมพ์และเผยแพร่ในระดับชาตินานาชาติเพิ่มขึ้น(%)

- กลยุทธ์หลักที่ 1 : สร้างระบบการคัดสรร วิเคราะห์ และสังเคราะห์งานวิจัยที่มีประสิทธิภาพ
- กลยุทธ์หลักที่ 2 : สนับสนุน ส่งเสริม จัดตั้งหน่วยวิจัย

ประเด็นยุทธศาสตร์ที่ 3 พัฒนาเครือข่ายการวิจัย

- เป้าประสงค์ที่ 1** : สร้างเครือข่ายความร่วมมือกับหน่วยงานภายใน/ภายนอกและต่างประเทศในการร่วมทำวิจัย
- ตัวชี้วัด** : เครือข่ายความร่วมมือการวิจัย
- กลยุทธ์หลักที่ 1 : พัฒนาเครือข่ายความร่วมมือกับหน่วยงานทั้งภาครัฐและเอกชน
วิสาหกิจชุมชน และประชาชนชาวบ้าน
- กลยุทธ์หลักที่ 2 : สร้างและพัฒนาเครือข่ายความร่วมมือการทำวิจัยกับหน่วยงานต่างประเทศ

ประเด็นยุทธศาสตร์ที่ 4 ส่งเสริม สนับสนุน การบูรณาการองค์ความรู้ จากการเรียนรู้การสอน/การวิจัย/การบริการวิชาการ และถ่ายทอดเทคโนโลยีเพื่อพัฒนาท้องถิ่นสู่ระดับสากล

เป้าประสงค์ที่ 1 : เพื่อพัฒนาระบบกลไกการให้บริการวิชาการที่สามารถบูรณาการกับการเรียนการสอนและ/หรือการวิจัย

- ตัวชี้วัด** :
1. ระดับความสำเร็จของการพัฒนาระบบกลไกการบริการวิชาการที่สามารถบูรณาการกับการเรียนการสอนและ/หรือการวิจัย (เป้าหมาย ระดับ 5)
 2. จำนวนโครงการที่มีระดับความสำเร็จระดับ 5 (เป้าหมาย 80%)

กลยุทธ์หลักที่ 1 : พัฒนาระบบและกลไกสนับสนุนการให้บริการวิชาการและถ่ายทอดเทคโนโลยีที่สามารถบูรณาการการเรียนการสอนและการวิจัย

กลยุทธ์หลักที่ 2 : ส่งเสริม สนับสนุนให้อาจารย์ บุคลากร และนักศึกษามีส่วนร่วม ด้านการวิจัยและบริการวิชาการที่มีการบูรณาการสู่การนำไปใช้ประโยชน์จริงและสามารถสร้างความเข้มแข็งแก่ชุมชนเพื่อเตรียมพร้อมสู่อาเซียน

ประเด็นยุทธศาสตร์ที่ 5 สนับสนุนการถ่ายทอดและสืบสานงานตามโครงการอันเนื่องมาจากแนวพระราชดำริ

เป้าประสงค์ที่ 1 : เพื่อส่งเสริมให้ทุกหน่วยงานมีการดำเนินงานสืบสานงานตามโครงการอันเนื่องมาจากแนวพระราชดำริ

- ตัวชี้วัด** :
1. ระดับความสำเร็จของการดำเนินงานบริการวิชาการ (เป้าหมาย ระดับ 5)
 2. จำนวนโครงการที่ได้รับการสนับสนุน (อย่างน้อย 3 โครงการ)

กลยุทธ์หลักที่ 1 : สนับสนุนการจัดโครงการเพื่อถ่ายทอดและสืบสานงานตามโครงการอันเนื่องมาจากแนวพระราชดำริ

นโยบายและแนวทางการดำเนินการประกันคุณภาพการศึกษาภายในของมหาวิทยาลัยราชภัฏสงขลา

นโยบายข้อที่ 1 ส่งเสริมและสนับสนุนให้ทุกหน่วยงาน จัดทำระบบการประกันคุณภาพ เพื่อพัฒนาคุณภาพและมาตรฐานการศึกษา ตามพระราชบัญญัติการศึกษา แห่งชาติ พ.ศ. 2542 แก้ไขเพิ่มเติม (ฉบับที่ 2) พ.ศ. 2545

แนวทางดำเนินการ

- 1.1 มีระบบและส่งเสริมสนับสนุนเพื่อพัฒนาการประกันคุณภาพการศึกษาอย่างต่อเนื่อง โดยเริ่มจาก การวางแผน การดำเนินการตามแผน การตรวจสอบ ประเมิน และการปรับปรุงพัฒนาเพื่อให้บรรลุเป้าหมาย
- 1.2 มีการพัฒนาระบบการประกันคุณภาพของหน่วยงานตั้งแต่ระดับโปรแกรมวิชา/คณะ/สำนัก/สถาบัน และระดับมหาวิทยาลัย
- 1.3 มีกระบวนการบริหารจัดการพัฒนาประกันคุณภาพการศึกษาอย่างต่อเนื่อง

นโยบายข้อที่ 2 ส่งเสริมและสนับสนุนให้ทุกหน่วยงานทุกระดับ จัดทำมาตรฐาน ตัวบ่งชี้ และเกณฑ์การประกันคุณภาพ ที่เป็นอัตลักษณ์ และสอดคล้องกับเกณฑ์ มาตรฐานครอบคลุมทั้งปัจจัยนำเข้า กระบวนการจัดการศึกษา ผลผลิตของหน่วยงานระดับโปรแกรมวิชา/คณะ/สำนัก/สถาบันและระดับมหาวิทยาลัย

แนวทางดำเนินการ

- 2.1 มีการจัดทำมาตรฐาน/ตัวบ่งชี้ ที่เป็นอัตลักษณ์ของทุกหน่วยงานทุกระดับ
- 2.2 มีการจัดทำมาตรฐาน/ตัวบ่งชี้ ที่ใช้เป็นกรอบในการดำเนินงาน ที่สอดคล้องกับมาตรฐานอุดมศึกษา ตลอดจนมาตรฐานและ กฎเกณฑ์อื่นๆ ที่เกี่ยวข้อง เช่น กรอบมาตรฐานคุณวุฒิ เกณฑ์มาตรฐานหลักสูตร มาตรฐานเพื่อการประกันคุณภาพภายนอก
- 2.3 มีการจัดทำมาตรฐาน/ตัวบ่งชี้ ของหน่วยงานที่สอดคล้อง กับมาตรฐาน/ตัวบ่งชี้ของสำนักงานคณะกรรมการการอุดมศึกษา (สกอ.) โดยมีการบูรณาการให้ ครอบคลุมมาตรฐาน/ตัวบ่งชี้ของสำนักงานรับรองมาตรฐานและประเมินคุณภาพการศึกษา (สมศ.) และ ก.พ.ร.

- 2.4 มีการพัฒนาตัวบ่งชี้เพื่อให้ชี้วัดคุณลักษณะที่พึงประสงค์ ตามมาตรฐานที่กำหนดได้ทั้งหมดของทุกหน่วยงานโดยให้ครอบคลุมปัจจัยที่มีผลต่อคุณภาพครบถ้วน ทั้งปัจจัยนำเข้า กระบวนการดำเนินการ ผลผลิตหรือผลลัพธ์
- 2.5 มีการกำหนดเกณฑ์ และแนวทางปฏิบัติเพื่อใช้กำกับแต่ละตัวบ่งชี้ ที่สามารถวัดระดับคุณภาพตามเป้าหมายของตัวบ่งชี้ต่างๆ ได้โดยต้องเป็นเกณฑ์ที่นำไปสู่ การพัฒนาอย่างต่อเนื่อง

นโยบายข้อที่ 3 กำหนดให้ทุกหน่วยงาน มีระบบและกลไกการประกันคุณภาพการศึกษา ภายในอย่างต่อเนื่อง โดยการมีส่วนร่วมของทุกภาคี ทั้งภายในและ ภายนอกหน่วยงาน

แนวทางดำเนินการ

- 3.1 มีระบบและกลไกการประกันคุณภาพภายใน ซึ่งประกอบด้วย กลไก การพัฒนาคุณภาพการศึกษา การตรวจติดตามคุณภาพการศึกษา การประเมิน คุณภาพการศึกษาโดยให้ถือว่าการประกันคุณภาพภายในเป็นส่วนหนึ่งของกระบวนการบริหารจัดการที่ต้องดำเนินการอย่างต่อเนื่อง
- 3.2 มีคณะกรรมการประกันคุณภาพการศึกษาทุกหน่วยงานทุกระดับ ซึ่งประกอบด้วยผู้ทรงคุณวุฒิจากภายในและภายนอกหน่วยงาน
- 3.3 ทุกหน่วยงานทุกระดับจัดทำคู่มือการประกันคุณภาพการศึกษาเพื่อเป็นกรอบแนวทางการดำเนินงาน
- 3.4 ทุกหน่วยงานทุกระดับมีการเปิดโอกาสให้ชุมชนมีส่วนร่วมในการพัฒนาระบบการประกันคุณภาพการศึกษาภายใน โดยสร้างเครือข่ายการประกันคุณภาพ การศึกษา ทั้งภายในและภายนอกหน่วยงาน
- 3.5 มีการจัดทำรายงานประจำปีที่เป็นรายงานการประเมินตนเอง ส่งต้นสังกัดหรือ หน่วยงานที่เกี่ยวข้อง และเผยแพร่ให้สาธารณชนได้รับทราบ
- 3.6 มีการนำผลการประเมินคุณภาพภายในมาพัฒนาปรับปรุงการดำเนินการประกันคุณภาพตามพันธกิจให้เกิดผลดี มีการประเมินผลลัพธ์และการนำผลการ ประเมินมาใช้ในการพัฒนางานประจำปีให้เกิดคุณภาพอย่างต่อเนื่อง

นโยบายข้อที่ 4 ส่งเสริมและสนับสนุนให้ทุกหน่วยงานทุกระดับ มีการสร้างนวัตกรรมด้านการประกันคุณภาพการศึกษา หรือแนวปฏิบัติที่เป็นเลิศ (Best Practice)

แนวทางดำเนินการ

- 4.1 มีการสร้างนวัตกรรมด้านการประกันคุณภาพการศึกษาภายในที่พัฒนาขึ้นหรือแนวปฏิบัติที่เป็นเลิศ (Best Practice) เพื่อเป็นหน่วยอ้างอิงให้กับ หน่วยงานอื่น
- 4.2 มีรายงานการเปลี่ยนแปลงอันเนื่องมาจากการประกันคุณภาพภายในระดับโปรแกรมวิชา/คณะ/สำนัก/สถาบัน และระดับมหาวิทยาลัย
- 4.3 มีการเผยแพร่การประกันคุณภาพการศึกษาภายในต่อหน่วยงานที่เกี่ยวข้องและต่อสาธารณชน

4.4 มีผลการพัฒนาการประกันคุณภาพการศึกษาภายใน ที่เป็นไปตามเป้าหมายของแผนปฏิบัติการหรือมูลค่าเพิ่ม (Value Added) การประกันคุณภาพภายใน

นโยบายข้อที่ 5 ส่งเสริมและสนับสนุนให้ทุกหน่วยงานทุกระดับ สร้างเครือข่ายการประกันคุณภาพการศึกษา และใช้ระบบข้อมูลสารสนเทศด้านการประกันคุณภาพ ระหว่างหน่วยงานทั้งภายในและภายนอกมหาวิทยาลัย โดยใช้กระบวนการจัดการความรู้ (Knowledge Management)

แนวทางดำเนินการ

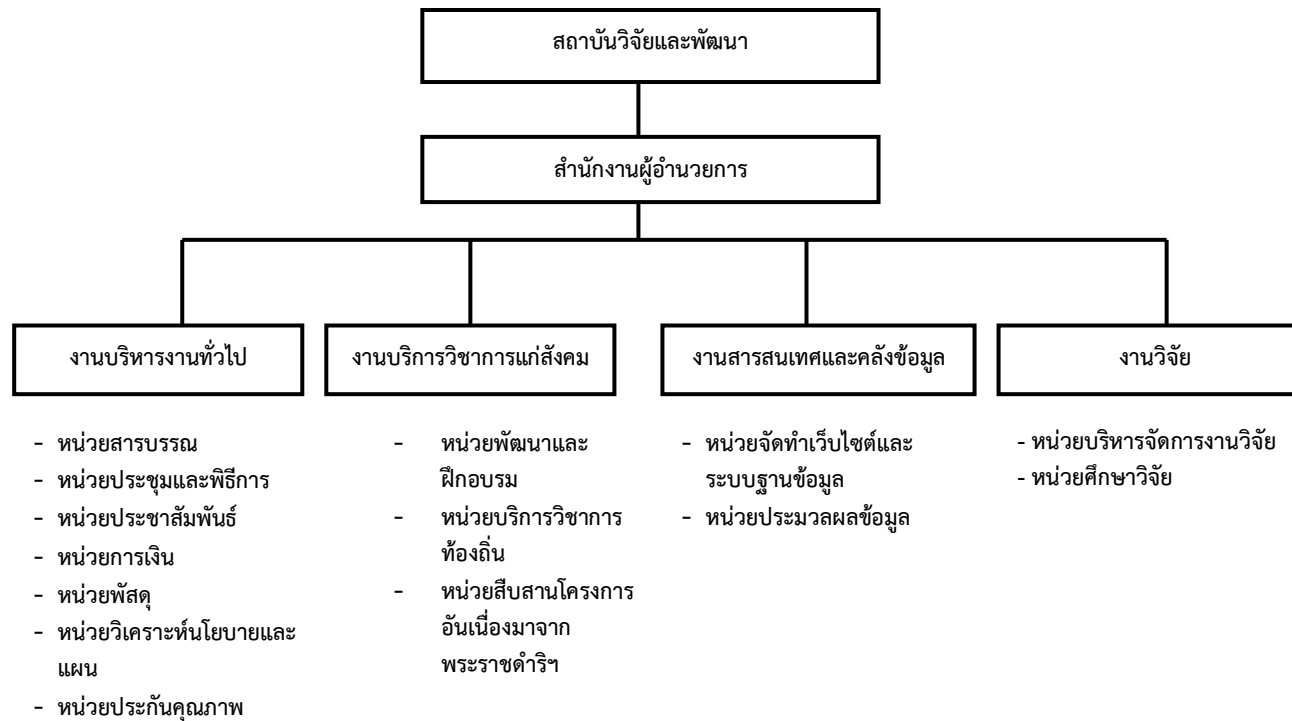
- 5.1 ให้ความรู้และทักษะด้านการประกันคุณภาพการศึกษาแก่บุคลากรทุกคนภายในหน่วยงานอย่างต่อเนื่อง
- 5.2 ส่งเสริมการใช้กระบวนการจัดการความรู้ (Knowledge Management) โดยการสร้างเครือข่ายการแลกเปลี่ยนเรียนรู้ทั้งภายในและภายนอก ในการดำเนินการประกันคุณภาพการศึกษาเพื่อนำไปสู่นวัตกรรมใหม่ ๆ
- 5.3 จัดให้มีระบบฐานข้อมูลและสารสนเทศที่สนับสนุนการประกันคุณภาพการศึกษา ที่สามารถใช้ร่วมกันได้ทั้งระดับบุคคล/ระดับโปรแกรมวิชา/คณะ/สำนัก/สถาบัน และระดับมหาวิทยาลัย
- 5.4 มีระบบฐานข้อมูลและสารสนเทศที่เชื่อมโยงกับฐานข้อมูลหลักเพื่อสามารถนำมาใช้ในการวางแผนการปฏิบัติงานประจำ การตรวจสอบประเมิน ตลอดจนเพื่อการปรับปรุงพัฒนา

นโยบายข้อที่ 6 กำหนดให้ทุกหน่วยงานทุกระดับ มีการควบคุม ติดตาม ตรวจสอบและประเมินคุณภาพการศึกษาภายใน ที่เป็นระบบอย่างต่อเนื่อง เพื่อการเทียบเคียง (Benchmarking) และให้ได้การรับรองคุณภาพมาตรฐานการศึกษาจากภายนอก

แนวทางดำเนินการ

- 6.1 มีกระบวนการและขั้นตอนการตรวจประเมินคุณภาพการศึกษาภายในของทุกหน่วยงานทุกระดับ
- 6.2 มีการรายงานผลการตรวจประเมินคุณภาพการศึกษาภายในของทุกหน่วยงานทุกระดับ และนำผลการตรวจประเมินฯ เพื่อการเทียบเคียง (Benchmarking) ระหว่างหน่วยงานภายในและภายนอก
- 6.3 มีการนำผลการตรวจประเมินและผลการเทียบเคียง (Benchmarking) มาวิเคราะห์เพื่อการปรับปรุงแก้ไขการดำเนินการประกันคุณภาพการศึกษาภายในและการเตรียมความพร้อมเพื่อให้สามารถรองรับการประเมินคุณภาพภายนอก

โครงสร้างองค์กรของสถาบันวิจัยและพัฒนา



แผนประกันคุณภาพการศึกษา สถาบันวิจัยและพัฒนา ประจำปีการศึกษา พ.ศ. 2556

องค์ประกอบ/ตัวบ่งชี้	ชนิดของตัวบ่งชี้	หน่วย	ผลการดำเนินงาน ที่ผ่านมาปีการศึกษา	เกณฑ์การให้คะแนน					เป้า หมาย 2556	คะ แนน	แนวทางการดำเนินงาน
			2555	1	2	3	4	5			
องค์ประกอบที่ 1 ปรัชญา ปณิธาน วัตถุประสงค์ และแผนดำเนินการ											
ตัวบ่งชี้ 1.1 กระบวนการพัฒนาแผน	กระบวนการ	ข้อ	8 ข้อ	มีการ ดำเนิน การ 1 ข้อ	มีการ ดำเนิน การ 2 หรือ 3 ข้อ	มีการ ดำเนิน การ 4 หรือ 5 ข้อ	มีการ ดำเนิน การ 6 หรือ7 ข้อ	มีการ ดำเนิน การ 8 ข้อ	8 ข้อ	5	<p>1. มีการจัดทำแผนกลยุทธ์ที่สอดคล้องกับนโยบายของสภาสถาบัน โดยการมีส่วนร่วมของบุคลากรในสถาบัน และได้รับความเห็นชอบจากสภาสถาบัน โดยเป็นแผนที่เชื่อมโยงกับปรัชญาหรือปณิธานและพระราชบัญญัติสถาบัน ตลอดจนสอดคล้องกับจุดเน้นของกลุ่มสถาบัน ครอบคลุมศึกษาระยะยาว 15 ปี ฉบับที่ 2 (พ.ศ.2551 - 2565) และแผนพัฒนาการศึกษาระดับอุดมศึกษา ฉบับที่ 10 (พ.ศ.2551 - 2554)</p> <p>2. มีการถ่ายทอดแผนกลยุทธ์ระดับสถาบันไปสู่ทุกหน่วยงานภายใน</p> <p>3. มีกระบวนการแปลงแผนกลยุทธ์เป็นแผนปฏิบัติการประจำปีครบ 4 พันธกิจ คือ ด้านการเรียนการสอน การวิจัย การบริการทางวิชาการ และการทำนุบำรุง ศิลปะและวัฒนธรรม</p> <p>4. มีตัวบ่งชี้ของแผนกลยุทธ์ แผนปฏิบัติการประจำปี และค่าเป้าหมายของแต่ละตัวบ่งชี้ เพื่อวัดความสำเร็จของการ</p>

องค์ประกอบ/ตัวบ่งชี้	ชนิดของตัวบ่งชี้	หน่วย	ผลการดำเนินงาน ที่ผ่านมามีการศึกษา	เกณฑ์การให้คะแนน					เป้า หมาย 2556	คะ แนน	แนวทางการดำเนินงาน
			2555	1	2	3	4	5			
											<p>ดำเนินงานตามแผนกลยุทธ์และแผนปฏิบัติการประจำปี</p> <p>5. มีการดำเนินงานตามแผนปฏิบัติการประจำปีครบ 4 พันธกิจ</p> <p>6. มีการติดตามผลการดำเนินงานตามตัวบ่งชี้ของแผนปฏิบัติการประจำปี อย่างน้อยปีละ 2 ครั้ง และรายงานผลต่อผู้บริหารเพื่อพิจารณา</p> <p>7. มีการประเมินผลการดำเนินงานตามตัวบ่งชี้ของแผนกลยุทธ์ อย่างน้อยปีละ 1 ครั้ง และรายงานผลต่อผู้บริหารและสภาสถาบันเพื่อพิจารณา</p> <p>8. มีการนำผลการพิจารณา ข้อคิดเห็น และข้อเสนอแนะของสภาสถาบันไปปรับปรุงแผนกลยุทธ์และแผนปฏิบัติการประจำปี</p>

แผนประกันคุณภาพการศึกษา สถาบันวิจัยและพัฒนา ประจำปีการศึกษา พ.ศ. 2556

องค์ประกอบ/ตัวบ่งชี้	ชนิดของตัวบ่งชี้	หน่วย	ผลการดำเนินงาน ที่ผ่านมาปีการศึกษา	เกณฑ์การให้คะแนน					เป้า หมาย 2556	คะ แนน	แนวทางการดำเนินงาน
			2555	1	2	3	4	5			
องค์ประกอบที่ 2 การผลิตบัณฑิต											
ตัวบ่งชี้ที่ 2.4 ระบบการ พัฒนา คณาจารย์และ บุคลากรสาย สนับสนุน	กระบวนการ	ข้อ	7 ข้อ	มีการ ดำเนิน การ 1 ข้อ	มีการ ดำเนิน การ 2 ข้อ	มีการ ดำเนิน การ 3 หรือ 4 ข้อ	มีการ ดำเนิน การ 5 หรือ 6 ข้อ	มีการ ดำเนิน การ 7 ข้อ	7 ข้อ	5	<ol style="list-style-type: none"> มีแผนการบริหารและการพัฒนาคณาจารย์ทั้งด้านวิชาการ เทคนิคการสอนและการวัดผลและมีแผนการบริหารและพัฒนาบุคลากรสายสนับสนุนที่มีการวิเคราะห์ข้อมูลเชิงประจักษ์ มีการบริหารและการพัฒนาคณาจารย์และบุคลากรสายสนับสนุนให้เป็นไปตามแผนที่กำหนด มีสวัสดิการเสริมสร้างสุขภาพที่ดี และสร้างขวัญและกำลังใจให้คณาจารย์และบุคลากรสายสนับสนุนสามารถทำงานได้อย่างมีประสิทธิภาพ มีระบบการติดตามให้คณาจารย์และบุคลากรสายสนับสนุนนำความรู้และทักษะที่ได้จากการพัฒนามาใช้ในการจัดการเรียนการสอนและการวัดผลการเรียนรู้ของนักศึกษา ตลอดจนการปฏิบัติงานที่เกี่ยวข้อง มีการให้ความรู้ด้านจรรยาบรรณ

แผนประกันคุณภาพการศึกษา สถาบันวิจัยและพัฒนา ประจำปีการศึกษา พ.ศ. 2556

องค์ประกอบ/ตัวบ่งชี้	ชนิดของตัวบ่งชี้	หน่วย	ผลการดำเนินงาน ที่ผ่านมามีการศึกษา	เกณฑ์การให้คะแนน					เป้า หมาย 2556	คะ แนน	แนวทางการดำเนินงาน
			2555	1	2	3	4	5			
											อาจารย์และบุคลากรสายสนับสนุน และ ดูแลควบคุมให้คณาจารย์และบุคลากร สายสนับสนุนถือปฏิบัติ 6. มีการประเมินผลความสำเร็จของ แผนการบริหารและการพัฒนาคณาจารย์ และบุคลากรสายสนับสนุน 7. มีการนำผลการประเมินไปปรับปรุง แผนหรือปรับปรุงการบริหารและการ พัฒนาคณาจารย์และบุคลากรสาย สนับสนุน
องค์ประกอบที่ 4 การวิจัย											
ตัวบ่งชี้ที่ 4.1 ระบบ และกลไกพัฒนา งานวิจัยหรืองาน สร้างสรรค์	กระบวนการ	ข้อ	8 ข้อ	มีการ ดำเนิน การ 1 ข้อ	มีการ ดำเนิน การ 2 หรือ 3 ข้อ	มีการ ดำเนิน การ 4 หรือ 5 ข้อ	มีการ ดำเนิน การ 6 ข้อ	มีการ ดำเนิน การ 7 ข้อ	8 ข้อ	5	1. มีระบบและกลไกบริหารงานวิจัยหรือ งานสร้างสรรค์ เพื่อให้บรรลุเป้าหมาย ตามแผนด้านการศึกษาของสถาบัน และ ดำเนินการตามระบบที่กำหนด 2. มีการบูรณาการกระบวนการวิจัยหรือ งานสร้างสรรค์กับการจัดการเรียนการ สอน 3. มีการพัฒนาศักยภาพด้านการศึกษาหรือ งานสร้างสรรค์ และให้ความรู้ด้าน จรรยาบรรณการวิจัยแก่อาจารย์ประจำ และนักวิจัยประจำ 4. มีการจัดสรรงบประมาณของสถาบัน

องค์ประกอบ/ตัวบ่งชี้	ชนิดของตัวบ่งชี้	หน่วย	ผลการดำเนินงาน ที่ผ่านมาปีการศึกษา	เกณฑ์การให้คะแนน					เป้า หมาย 2556	คะ แนน	แนวทางการดำเนินงาน
			2555	1	2	3	4	5			
											<p>เพื่อเป็นทุนวิจัยหรืองานสร้างสรรค์</p> <p>5. มีการสนับสนุนพันธกิจด้านการวิจัยหรืองานสร้างสรรค์ตามอัตลักษณ์ของสถาบันอย่างน้อยในประเด็นต่อไปนี้</p> <ul style="list-style-type: none"> - ห้องปฏิบัติการวิจัยฯหรือหน่วยวิจัยฯหรือศูนย์เครื่องมือ หรือศูนย์ให้คำปรึกษาและสนับสนุนการวิจัยฯ - ห้องสมุดหรือแหล่งค้นคว้าข้อมูลสนับสนุนการวิจัยฯ - สิ่งอำนวยความสะดวกหรือการรักษาความปลอดภัยในการ วิจัยฯ เช่น ระบบเทคโนโลยีสารสนเทศ ระบบรักษาความปลอดภัยในห้องปฏิบัติการวิจัย - กิจกรรมวิชาการที่ส่งเสริมงานวิจัยฯ เช่น การจัดประชุมวิชาการ การจัดแสดงงานสร้างสรรค์ การจัดให้มีศาสตราจารย์อาคันตุกะหรือศาสตราจารย์รับเชิญ (visiting professor) <p>6. มีการติดตามและประเมินผลการสนับสนุนในข้อ 4 และข้อ 5 อย่างครบถ้วนทุกประเด็น</p> <p>7. มีการนำผลการประเมินไปปรับปรุงการสนับสนุนพันธกิจด้านการวิจัยหรือ</p>

องค์ประกอบ/ตัวบ่งชี้	ชนิดของตัวบ่งชี้	หน่วย	ผลการดำเนินงาน ที่ผ่านมามีการศึกษา	เกณฑ์การให้คะแนน					เป้าหมาย 2556	คะแนน	แนวทางการดำเนินงาน
			2555	1	2	3	4	5			
											งานสร้างสรรค์ของสถาบัน 8. มีระบบและกลไกเพื่อสร้างงานวิจัยหรืองานสร้างสรรค์บนพื้นฐานภูมิปัญญาท้องถิ่นหรือจากสภาพปัญหาของสังคมเพื่อตอบสนองความต้องการของท้องถิ่นและสังคม และดำเนินการตามระบบที่กำหนด (เฉพาะกลุ่ม ข และ ค2)
ตัวบ่งชี้ที่ 4.2 ระบบและกลไกการจัดการความรู้จากงานวิจัยหรืองานสร้างสรรค์	กระบวนการ	ข้อ	5 ข้อ	มีการดำเนินการ 1 ข้อ	มีการดำเนินการ 2 ข้อ	มีการดำเนินการ 3 ข้อ	มีการดำเนินการ 4 ข้อ	มีการดำเนินการ 5 ข้อ	5 ข้อ	5	1. มีระบบและกลไกสนับสนุนการเผยแพร่ผลงานวิจัยหรืองานสร้างสรรค์ในการประชุมวิชาการหรือการตีพิมพ์ในวารสารระดับชาติหรือนานาชาติ และมีการเผยแพร่ผลงานวิจัยหรืองาน

องค์ประกอบ/ตัวบ่งชี้	ชนิดของตัวบ่งชี้	หน่วย	ผลการดำเนินงาน ที่ผ่านมาปีการศึกษา	เกณฑ์การให้คะแนน					เป้า หมาย 2556	คะ แนน	แนวทางการดำเนินงาน
			2555	1	2	3	4	5			
											<p>สร้างสรรค์ในการประชุมวิชาการหรือการตีพิมพ์ในวารสารระดับชาติหรือนานาชาติ</p> <p>2. มีระบบและกลไกการรวบรวม คัดสรร วิเคราะห์และสังเคราะห์ความรู้จากงานวิจัยหรืองานสร้างสรรค์ เพื่อให้เป็นองค์ความรู้ที่คนทั่วไปเข้าใจได้ และดำเนินการตามระบบที่กำหนด</p> <p>3. มีการประชาสัมพันธ์และเผยแพร่องค์ความรู้จากงานวิจัยหรืองานสร้างสรรค์ที่ได้จากข้อ 2 สู่นักเรียนและผู้เกี่ยวข้อง</p> <p>4. มีการนำผลงานงานวิจัยหรืองานสร้างสรรค์ไปใช้ให้เกิดประโยชน์ และมีการรับรองการใช้ประโยชน์จริงจากหน่วยงานภายนอกหรือชุมชน</p> <p>5. มีระบบและกลไกเพื่อช่วยในการคุ้มครองสิทธิของงานวิจัยหรืองานสร้างสรรค์ที่นำไปใช้ประโยชน์ และดำเนินการตามระบบที่กำหนด</p>

แผนประกันคุณภาพการศึกษา สถาบันวิจัยและพัฒนา ประจำปีการศึกษา พ.ศ. 2556

องค์ประกอบ/ตัวบ่งชี้	ชนิดของตัวบ่งชี้	หน่วย	ผลการดำเนินงาน ที่ผ่านมาปีการศึกษา	เกณฑ์การให้คะแนน					เป้าหมาย 2556	คะแนน	แนวทางการดำเนินงาน
			2555	1	2	3	4	5			
องค์ประกอบที่ 5 การบริการทางวิชาการแก่สังคม											
ตัวบ่งชี้ที่ 5.1 ระบบและกลไกการบริการทางวิชาการแก่สังคม	กระบวนการ	ข้อ	5 ข้อ	มีการดำเนินการ 1 ข้อ	มีการดำเนินการ 2 ข้อ	มีการดำเนินการ 3 ข้อ	มีการดำเนินการ 4 ข้อ	มีการดำเนินการ 5 ข้อ	5 ข้อ	5	<ol style="list-style-type: none"> มีระบบและกลไกการบริการทางวิชาการแก่สังคม และดำเนินการตามระบบที่กำหนด มีการบูรณาการงานบริการทางวิชาการแก่สังคมกับการเรียนการสอน มีการบูรณาการงานบริการทางวิชาการแก่สังคมกับการวิจัย มีการประเมินผลความสำเร็จของการบูรณาการงานบริการทางวิชาการแก่สังคมกับการเรียนการสอนและการวิจัย มีการนำผลการประเมินไปปรับปรุงการบูรณาการงานบริการทางวิชาการแก่สังคมกับการเรียนการสอนและการวิจัย
ตัวบ่งชี้ที่ 5.2 กระบวนการบริการทางวิชาการให้เกิดประโยชน์ต่อสังคม	กระบวนการ	ข้อ	5 ข้อ	มีการดำเนินการ 1 ข้อ	มีการดำเนินการ 2 ข้อ	มีการดำเนินการ 3 ข้อ	มีการดำเนินการ 4 ข้อ	มีการดำเนินการ 5 ข้อ	5 ข้อ	5	<ol style="list-style-type: none"> มีการสำรวจความต้องการของชุมชนหรือภาครัฐ หรือภาคเอกชน หรือหน่วยงานวิชาชีพเพื่อประกอบการกำหนดทิศทางและการจัดทำแผนการบริการทางวิชาการตามจุดเน้นของสถาบัน มีความร่วมมือด้านบริการทางวิชาการ

แผนประกันคุณภาพการศึกษา สถาบันวิจัยและพัฒนา ประจำปีการศึกษา พ.ศ. 2556

องค์ประกอบ/ตัวบ่งชี้	ชนิดของตัวบ่งชี้	หน่วย	ผลการดำเนินงาน ที่ผ่านมามีการศึกษา	เกณฑ์การให้คะแนน					เป้าหมาย 2556	คะแนน	แนวทางการดำเนินงาน
			2555	1	2	3	4	5			
											เพื่อการเรียนรู้และเสริมสร้างความเข้มแข็งของชุมชน หรือภาคเอกชน หรือภาครัฐ หรือหน่วยงานวิชาชีพ 3. มีการประเมินประโยชน์หรือผลกระทบของการให้บริการทางวิชาการต่อสังคม 4. มีการนำผลการประเมินในข้อ 3 ไปพัฒนาระบบและกลไก หรือกิจกรรมการให้บริการทางวิชาการ 5. มีการพัฒนาความรู้ที่ได้จากการให้บริการทางวิชาการและถ่ายทอดความรู้สู่บุคลากรภายในสถาบันและเผยแพร่สู่สาธารณชน
องค์ประกอบที่ 7 การบริหารและการจัดการ											
ตัวบ่งชี้ที่ 7.1 ภาวะผู้นำของสภาสถาบันและผู้บริหารทุกระดับของสถาบัน	กระบวนการ	ข้อ	7 ข้อ	มีการดำเนินการ 1 ข้อ	มีการดำเนินการ 2 หรือ 3 ข้อ	มีการดำเนินการ 4 หรือ 5 ข้อ	มีการดำเนินการ 6 ข้อ	มีการดำเนินการ 7 ข้อ	7 ข้อ	5	1. สภาสถาบันปฏิบัติหน้าที่ตามที่กฎหมายกำหนดครบถ้วนและมีการประเมินตนเองตามหลักเกณฑ์ที่กำหนดล่วงหน้า 2. ผู้บริหารมีวิสัยทัศน์ กำหนดทิศทางการทำงาน และสามารถถ่ายทอดไปยังบุคลากรทุกระดับ มีความสามารถในการวางแผนกลยุทธ์ มีการนำข้อมูล

องค์ประกอบ/ตัวบ่งชี้	ชนิดของตัวบ่งชี้	หน่วย	ผลการดำเนินงาน ที่ผ่านมามีการศึกษา	เกณฑ์การให้คะแนน					เป้าหมาย 2556	คะแนน	แนวทางการดำเนินงาน
			2555	1	2	3	4	5			
											<p>สารสนเทศเป็นฐานในการปฏิบัติงานและพัฒนาสถาบัน</p> <p>3. ผู้บริหารมีการกำกับ ติดตามและ ประเมินผลการดำเนินงานตามที่ มอบหมาย รวมทั้งสามารถสื่อสารแผน และผลการดำเนินงานของสถาบันไปยัง บุคลากรในสถาบัน</p> <p>4. ผู้บริหารสนับสนุนให้บุคลากรใน สถาบันมีส่วนร่วมในการบริหารจัดการ ให้อำนาจในการตัดสินใจแก่บุคลากรตาม ความเหมาะสม</p> <p>5. ผู้บริหารถ่ายทอดความรู้และส่งเสริม พัฒนาผู้ร่วมงาน เพื่อให้สามารถทำงาน บรรลุวัตถุประสงค์ของสถาบันเต็มตาม ศักยภาพ</p> <p>6. ผู้บริหารบริหารงานด้วยหลักธรรมาภิ บาล โดยคำนึงถึงประโยชน์ของสถาบัน และผู้มีส่วนได้ส่วนเสีย</p> <p>7. สภาสถาบันประเมินผลการบริหารงาน ของสถาบันและผู้บริหารนำผลการ ประเมินไปปรับปรุงการบริหารงานอย่าง เป็นรูปธรรม</p>

องค์ประกอบ/ตัวบ่งชี้	ชนิดของตัวบ่งชี้	หน่วย	ผลการดำเนินงานที่ผ่านมาปีการศึกษา	เกณฑ์การให้คะแนน					เป้าหมาย 2556	คะแนน	แนวทางการดำเนินงาน
				2555	1	2	3	4			
ตัวบ่งชี้ที่ 7.2 การพัฒนาสถาบันสู่สถาบันเรียนรู้	กระบวนการ	ข้อ	5 ข้อ	มีการดำเนินการ 1 ข้อ	มีการดำเนินการ 2 ข้อ	มีการดำเนินการ 3 ข้อ	มีการดำเนินการ 4 ข้อ	มีการดำเนินการ 5 ข้อ	5 ข้อ	5	<ol style="list-style-type: none"> มีการกำหนดประเด็นความรู้และเป้าหมายของการจัดการความรู้ที่สอดคล้องกับแผนกลยุทธ์ของสถาบันอย่างน้อยครอบคลุมพันธกิจด้านการผลิตบัณฑิตและด้านการวิจัย กำหนดบุคลากรกลุ่มเป้าหมายที่จะพัฒนาความรู้และทักษะด้านการผลิตบัณฑิตและด้านการวิจัยอย่างชัดเจนตามประเด็นความรู้ที่กำหนดในข้อ 1 มีการแบ่งปันและแลกเปลี่ยนเรียนรู้จากความรู้ที่ทักษะของผู้มีประสบการณ์ตรง (tacit knowledge) เพื่อค้นหาแนวปฏิบัติที่ดีตามประเด็นความรู้ที่กำหนดในข้อ 1 และเผยแพร่ไปสู่บุคลากรกลุ่มเป้าหมายที่กำหนด มีการรวบรวมความรู้ตามประเด็นความรู้ที่กำหนดในข้อ 1 ทั้งที่มีอยู่ในตัวบุคคลและแหล่งเรียนรู้อื่นๆ ที่เป็นแนวปฏิบัติที่ดีมาพัฒนาและจัดเก็บอย่างเป็นระบบโดยเผยแพร่ออกมาเป็นลายลักษณ์อักษร (explicit knowledge) มีการนำความรู้ที่ได้จากการจัดการ

องค์ประกอบ/ตัวบ่งชี้	ชนิดของตัวบ่งชี้	หน่วย	ผลการดำเนินงานที่ผ่านมาปีการศึกษา	เกณฑ์การให้คะแนน					เป้าหมาย 2556	คะแนน	แนวทางการดำเนินงาน
			2555	1	2	3	4	5			
											ความรู้ในปีการศึกษาปัจจุบันหรือปีการศึกษาที่ผ่านมาที่เป็นลายลักษณ์อักษร (explicit knowledge) และจากความรู้ ทักษะของผู้มีประสบการณ์ตรง (tacit knowledge) ที่เป็นแนวปฏิบัติที่ดีมาปรับใช้ในการปฏิบัติงานจริง
ตัวบ่งชี้ที่ 7.4 ระบบบริหารความเสี่ยง	กระบวนการ	ข้อ	6 ข้อ	มีการดำเนินการ 1 ข้อ	มีการดำเนินการ 2 ข้อ	มีการดำเนินการ 3 หรือ 4 ข้อ	มีการดำเนินการ 5 ข้อ	มีการดำเนินการ 6 ข้อ	6 ข้อ	5	<ol style="list-style-type: none"> มีการแต่งตั้งคณะกรรมการหรือคณะทำงานบริหารความเสี่ยง โดยมีผู้บริหารระดับสูงและตัวแทนที่รับผิดชอบพันธกิจหลักของสถาบันร่วมเป็นคณะกรรมการหรือคณะทำงาน มีการวิเคราะห์และระบุความเสี่ยงและปัจจัยที่ก่อให้เกิดความเสี่ยงอย่างน้อย 3 ด้าน ตามบริบทของสถาบัน จากตัวอย่างต่อไปนี้ <ul style="list-style-type: none"> ความเสี่ยงด้านทรัพยากร (การเงินงบประมาณ ระบบเทคโนโลยีสารสนเทศ อาคาร สถานที่) ความเสี่ยงด้านยุทธศาสตร์ หรือกลยุทธ์ของสถาบัน ความเสี่ยงด้านนโยบาย กฎหมายระเบียบ ข้อบังคับ ความเสี่ยงด้านการปฏิบัติงาน เช่น

องค์ประกอบ/ตัวบ่งชี้	ชนิดของตัวบ่งชี้	หน่วย	ผลการดำเนินงาน ที่ผ่านมาปีการศึกษา	เกณฑ์การให้คะแนน					เป้า หมาย 2556	คะ แนน	แนวทางการดำเนินงาน
			2555	1	2	3	4	5			
											ความเสี่ยงของ กระบวนการบริหารหลักสูตร การ บริหารงานวิจัย ระบบงาน ระบบประกันคุณภาพ - ความเสี่ยงด้านบุคลากรและความเสี่ยง ด้านธรรมาภิบาล โดยเฉพาะจรรยาบรรณของอาจารย์ และบุคลากร - ความเสี่ยงจากเหตุการณ์ภายนอก 3. มีการประเมินโอกาสและผลกระทบ ของความเสี่ยงและจัดลำดับความเสี่ยงที่ ได้จากการวิเคราะห์ในข้อ 2 4. มีการจัดทำแผนบริหารความเสี่ยงที่มี ระดับความเสี่ยงสูง และดำเนินการตาม แผน 5. มีการติดตาม และประเมินผลการ ดำเนินงานตามแผน และรายงานต่อสภา สถาบันเพื่อพิจารณาอย่างน้อยปีละ 1 ครั้ง 6. มีการนำผลการประเมิน และ ข้อเสนอแนะจากสภาสถาบันไปใช้ในการ ปรับแผนหรือวิเคราะห์ความเสี่ยงในรอบ ปีถัดไป

องค์ประกอบ/ตัวบ่งชี้	ชนิดของตัวบ่งชี้	หน่วย	ผลการดำเนินงาน ที่ผ่านมาปีการศึกษา	เกณฑ์การให้คะแนน					เป้าหมาย 2556	คะแนน	แนวทางการดำเนินงาน
			2555	1	2	3	4	5			
ตัวบ่งชี้ที่ 7.6 การปฏิบัติตามบทบาทหน้าที่ของผู้บริหารสถาบัน (สมศ. 13) ใช้ค่าคะแนนการประเมินผลผู้บริหารโดยคณะกรรมการที่สภาสถาบันแต่งตั้ง (คะแนนเต็ม 5)			N/A						5	5	

องค์ประกอบ/ตัวบ่งชี้	ชนิดของตัวบ่งชี้	หน่วย	ผลการดำเนินงาน ที่ผ่านมามีการศึกษา	เกณฑ์การให้คะแนน					เป้าหมาย 2556	คะแนน	แนวทางการดำเนินงาน
			2555	1	2	3	4	5			
องค์ประกอบที่ 9 ระบบและกลไกการประกันคุณภาพ											
ตัวบ่งชี้ที่ 9.1 ระบบและกลไกการประกันคุณภาพการศึกษาภายใน	กระบวนการ	ข้อ	9 ข้อ	มีการดำเนินการ 1 ข้อ	มีการดำเนินการ 2 หรือ 3 ข้อ	มีการดำเนินการ 4 หรือ 5 หรือ 6 ข้อ	มีการดำเนินการ 7 หรือ 8 ข้อ	มีการดำเนินการ 9 ข้อ	9 ข้อ	5	1. มีระบบและกลไกการประกันคุณภาพการศึกษาภายในที่เหมาะสมและสอดคล้องกับพันธกิจและพัฒนาการของสถาบัน ตั้งแต่ระดับภาควิชาหรือหน่วยงานเทียบเท่า และดำเนินการตามระบบที่กำหนด 2. มีการกำหนดนโยบายและให้ความสำคัญเรื่องการประกันคุณภาพการศึกษาภายใน โดยคณะกรรมการระดับนโยบายและผู้บริหารสูงสุดของสถาบัน 3. มีการกำหนดตัวบ่งชี้เพิ่มเติมตามอัตลักษณ์ของสถาบัน 4. มีการดำเนินงานด้านการประกันคุณภาพการศึกษาภายในที่ครบถ้วนประกอบด้วย 1) การควบคุม ติดตามการดำเนินงานและประเมินคุณภาพ 2) การจัดทำรายงานประจำปีที่เป็นรายงานประเมินคุณภาพเสนอต่อสภาสถาบันและสำนักงานคณะกรรมการการอุดมศึกษาตามกำหนดเวลา โดยเป็นรายงานที่มี

องค์ประกอบ/ตัวบ่งชี้	ชนิดของตัวบ่งชี้	หน่วย	ผลการดำเนินงาน ที่ผ่านมามีการศึกษา	เกณฑ์การให้คะแนน					เป้าหมาย 2556	คะแนน	แนวทางการดำเนินงาน
			2555	1	2	3	4	5			
											<p>ข้อมูลครบถ้วนตามที่สำนักงานคณะกรรมการการอุดมศึกษากำหนดใน CHE QA Online และ 3) การนำผลการประเมินคุณภาพไปทำแผนการพัฒนาคุณภาพการศึกษาของสถาบัน</p> <p>5. มีการนำผลการประกันคุณภาพการศึกษาภายในมาปรับปรุงการทำงานและส่งผลให้มีการพัฒนาผลการดำเนินงานตามตัวบ่งชี้ของแผนกลยุทธ์ทุกตัวบ่งชี้</p> <p>6. มีระบบสารสนเทศที่ให้ข้อมูลสนับสนุนการประกันคุณภาพการศึกษาภายในครบทั้ง 9 องค์ประกอบคุณภาพ</p> <p>7. มีส่วนร่วมของผู้มีส่วนได้ส่วนเสียในการประกันคุณภาพการศึกษา โดยเฉพาะนักศึกษาผู้ใช้บัณฑิต และผู้ใช้บริการตามพันธกิจของสถาบัน</p> <p>8. มีเครือข่ายการแลกเปลี่ยนเรียนรู้ด้านการประกันคุณภาพการศึกษาระหว่างสถาบัน และมีกิจกรรมร่วมกัน</p> <p>9. มีแนวปฏิบัติที่ดีหรืองานวิจัยด้านการประกันคุณภาพการศึกษาที่หน่วยงานพัฒนาขึ้น และเผยแพร่ให้หน่วยงานอื่นสามารถนำไปใช้ประโยชน์</p>

แผนประกันคุณภาพการศึกษา สถาบันวิจัยและพัฒนา ประจำปีการศึกษา พ.ศ. 2556

องค์ประกอบ/ตัวบ่งชี้	ชนิดของตัวบ่งชี้	หน่วย	ผลการดำเนินงาน ที่ผ่านมาปีการศึกษา	เกณฑ์การให้คะแนน					เป้า หมาย 2556	คะ แนน	แนวทางการดำเนินงาน
			2555	1	2	3	4	5			
ตัวบ่งชี้ที่ 9.2 ผล ประเมินการประกัน คุณภาพภายในโดยต้น สังกัด (สมศ.15)	ผลลัพธ์	คะ แนน	5	-	-	-	-	-	5	5	-

